



**OPINIA Nr: Ł/288/516/2021**

z dnia: 2021/11/05

Rzeczoznawca : Rzeczoznawca Maciej Jakóbiec upr.516

Zleceniodawca: Centrum Usług Wspólnych

Adres: ul. Piotrkowska 171/173, 90-447 Łódź

Zlec. pismo, znak: zlecenie klienta

z dnia: 2021/10/29

Właściciel: Centrum Usług Wspólnych

Adres: ul. Piotrkowska 171/173, 90-447 Łódź

Sygnatura akt: CUW-WAO.264.3.39.2021

Zadanie: Określenie wartości rynkowej pojazdu

## PODSTAWA OPINII

Oszacowanie wartości rynkowej pojazdu według cen i stanu na dzień jak okazano.

### PODSTAWA OPINII

1. Zlecenie jak wyżej
2. Kodeks Etyki Zawodowej Rzeczoznawcy Samochodowego /European code of ethics of the European Motor Vehicle Expert F.I.E.A. licensed/ opracowany na podstawie Kodeksu Międzynarodowej Federacji Ekspertów Samochodowych /International Federation of Automobile Experts/ („F.I.E.A”) i Zasad przyjętych przez Europejski Rad Wolnych Zawodów (CEPLIS). Krajowe Porozumienie Stowarzysze Rzeczoznawców Samochodowych.
3. Ocena techniczna pojazdu i techniki obliczeniowe wynikające ze standardów rzeczoznawczych.
4. Dokumentacja techniczna pojazdu.
5. Komputerowy system wyceny pojazdów „INFO-EKSPERT”.
6. Katalogi notowa wartości rynkowych pojazdów „INFO-EKSPERT” i „EUROTAX”.
7. Własna baza danych utworzona na podstawie własnych badań rynku.
8. Analiza rynku i zasoby danych dotyczące obrotu pojazdami na rynku krajowym i zagranicznym
9. Informacje uzyskane od producentów i generalnych dystrybutorów.
10. Oględziny pojazdu na terenie posesji /parkingu Zleceniodawcy/ Użytkownika/ Właściciela/ Dysponenta w warunkach występujących w miejscu jego udostępnienia.
11. Okazane mi w trakcie oględzin dokumenty pojazdu /oryginały i / lub kserokopie/
12. Weryfikacja stanu technicznego i kompletności wyposażenia (standardowe i dodatkowe), kwalifikacja uszkodzeń, braków i wad pojazdu
13. Doświadczenie zawodowe i wiedza specjalistyczna rzeczoznawcy
14. Informacje o maszynie / urządzeniu / rodzaju technicznego uzyskane od właściciela/ użytkownika/ dysponenta maszyny / urządzenia / rodzaju technicznego.
15. Informacje o rodzajach technicznych na rynku wtórnym - komisji, przetargi, prasa specjalistyczna, informacje internetowe
16. Informacje o cenie nowych, porównywalnych rodzajach technicznych - informacje internetowe.
17. Podstawowe charakterystyki techniczno-funkcjonalne wycenianego rodzaju technicznego - literatura specjalistyczna, instrukcje obsługi, katalogi maszyn, informacje internetowe

## DANE IDENTYFIKACYJNE POJAZDU

Dane: [D] XI-2021

Marka: FIAT

Rok produkcji: 2006

Model: Doblo Cargo 1.3 M-jet MR`06 E4 2.2t

Wersja:

Nr rejestracyjny: EL4156U

Rodzaj pojazdu: Samochód ciężarowy do 3.5t

VIN: ZFA22300005411529

Nr INFO-EKSPERT	045-01873
Data pierwszej rejestracji	2006/05/31
Wskazanie drogomierza	332764 km
Okres eksploatacji pojazdu (06/05/31-21/11/15)	185 mies.
Opis rodzaju pojazdu	samochód ci arowy
Charakter wykorzystania	zabudowa furgon
Kolor powłoki lakierowej, (rodzaj lakieru)	czerwony 1-warstwowy typu uni
Dop. masa całkow. / Ładowno	2170 kg* / 850 kg
Rodzaj nadwozia	furgon 3 drzwiowy 2 osobowy
Liczba osi / Rodzaj napędu / Skrzynia biegów	2 / przedni (4x2) / manualna
Rozstaw osi	2583 mm
Numer silnika	NIE BADANO
Jednostka napędowa	z zapłonem samoczynnym
Pojemność / Moc silnika	1248 ccm / 55kW (75KM)
Doładowanie	Turbosp. z chłodn. powietrza
Liczba cylindrów / Układ cylindrów	4 / rz dowy
Norma spalin	E4
Długość / Szerokość / Wysokość	4253 mm / 1722 mm / 1818 mm

**WYPOSAŻENIE STANDARDOWE (2005.11-2007.05)**

Lp.	Nazwa elementu wyposażenia	Lp.	Nazwa elementu wyposażenia
1	*Drzwi boczne prawe przesuwne	12	Oświetlenie przestrzeni bagażowej
2	Drzwi tylne dwuskrzydłowe, asymetryczne, pełne	13	Pasy bezpieczeństwa trzypunktowe bezwładnościowe z regulacją mocowania
3	Fartuchy p/błotne tylne	14	Przegroda przestrzeni bagażowej
4	Gniazdo 12V dodatkowe	15	Przygotowanie do montażu radia
5	Immobilizer	16	System p/podwoziowy Fire Prevention System FPS
6	Kolumna kierownicy regulowana	17	Szyby atermiczne
7	Komputer pokładowy	18	Wiatła z regulacją kąta pochylenia
8	Korek wlewu paliwa zamykany na klucz	19	Wiatło dodatkowe STOP
9	Listwy boczne	20	Uchwyty do mocowania ładunków
10	Obrotomierz	21	Wspomaganie układu kierowniczego
11	Ogrzewanie z zamkniętym obiegiem powietrza	22	Zegar cyfrowy
<b>Lp. Nazwa pakietu / elementu pakietu wyposażenia standardowego</b>			
1	Poduszka powietrzna kierowcy + napinacze pasów bezpieczeństwa Poduszka powietrzna kierowcy Napinacze pasów bezpieczeństwa		

**WYPOSAŻENIE DODATKOWE**

Lp.	Nazwa elementu wyposażenia	Wartość [PLN]
1	Dach w całości tylny uchylny	44

**OPIS ZAMONTOWANEGO W POJEŻDŻYCH OGUMIENIA**

Koło	Marka, typ	Bierniki [mm]	Zużycie [%]
Przednie lewe:	HANKOOK 175/70 R14C 95/93T	RW 12 WIN.I*CEPT LV TL	65
Przednie prawe:	HANKOOK 175/70 R14C 95/93T	RW 12 WIN.I*CEPT LV TL	65
Tylne lewe:	HANKOOK 175/70 R14C 95/93T	RW 12 WIN.I*CEPT LV TL	65
Tylne prawe:	HANKOOK 175/70 R14C 95/93T	RW 12 WIN.I*CEPT LV TL	65

**KOREKTY**

WARTOŚĆ BAZOWA NETTO (186 mies.)	5 050 PLN
KOREKTA ZA WYPOSAŻENIE DODATKOWE	44 PLN

Wyposażenie pojazdu powoduje powiększenie wartości pojazdu, gdy jest wyposażeniem ponadstandardowym oraz jest sprawne, czyli zdolne do spełnienia swojej funkcji. Wielkość korekty wartości bazowej, związanej z wyposażeniem dodatkowym pojazdu została określona na podstawie udziału tego wyposażenia w wartości standardowo wyposażonego nowego pojazdu z uwzględnieniem amortyzacji pojazdu i związanej amortyzacji jego wyposażenia.

KOREKTA ZA PRZEBIEG	- 633 PLN
---------------------	-----------

Korekta uwzględnia wpływ przebiegu pojazdu na jego wartość. Wartość bazowa została określona dla przebiegu normatywnego 281 000 km. Zweryfikowany przebieg wycenianego pojazdu jest większy od normatywnego o 51 764 km. Powoduje to zastosowanie korekty wartości

wysoko ci -12,42%.

**KOREKTA ZA OGUMIENIE** ..... - 269 PLN

Korekta uwzgl dnia wpływ stanu ogumienia na warto pojazdu. Punktem odniesienia jest ogumienie o zu yciu 50%.

**KOREKTY RÓ NE** ..... - 2 490 PLN

**W tym:** [%] Wart. [PLN]

Stan utrzymania i dbało o pojazd -5,0 - 223

Stan utrzymania i dbało o pojazd mog mie wpływ na warto rynkow pojazdu w przypadku, gdy stan wycenianego pojazdu istotnie odbiega od dobrego, odpowiedniego dla danego okresu eksploatacji i przebiegu. Stwierdzony ponadprzeci tnie dobry stan wiadcz cy o wyj tkowej dbało ci o pojazd mo e stanowi podstaw korekty dodatniej warto ci, stan gorszy od typowego dobrego - podstaw do korekty ujemnej.

Korekta ze wzgl du na serwisowanie pojazdu -4,0 - 178

Zdecydowanie ch tniej kupowane s pojazdy o udokumentowanym stanie technicznym, potwierdzonym ksi k serwisow przegl dów technicznych i napraw. W praktyce u ytkowania samochodów w Polsce wykonywanie przegl dów okresowych w sieci serwisowej producenta jest stosowane w pocz tkowym okresie, zwykle nie przekraczaj cym 5 lat. Brak dokumentacji serwisowej szczególnie w pierwszych latach u ytkowania pojazdu mo e by powodem stosowania korekty ujemnej a regularne wykonywanie przegl dów starszych pojazdów udokumentowane w ksi ce serwisowej lub rachunkami i potwierdzone dobrym stanem technicznym pojazdu korekty dodatniej.

Szczególny charakter eksploatacji -3,0 - 133

Negatywny wpływ na warto rynkow mo e mie u ywanie pojazdu w nietypowych warunkach, jak te w nietypowy sposób, np.: do nauki jazdy, do jazd sportowych i testowych, samochodu osobowego do celów zarobkowych, cz sta jazda z przyczep przez samochód osobowy lub terenowy, itp. Wielko tej korekty szacuje si w zale no ci od intensywno ci i okresu eksploatacji pojazdu w szczególny sposób.

Korekta ze wzgl du na sytuacja rynkow -8,0 - 356

Korekta ze wzgl du na sytuacja rynkow - Zuwagi na du nadpoda tego typu pojazdów na rynku i co za tym idzie ewentualnie trudno ci z odsprzeda pojazdu w dobie globalnego kryzysu makroekonomicznego, zastosowano korekt ujemn 8%.

Korekta ze względu na konieczne naprawy -35,9 -1 600

Korekta ze wzgl du na konieczne naprawy pojazdu / Naprawy blacharsko-lakiernicze: okre lony kwotowo koszt usuni cia stwierdzonych uszkodze i niesprawno ci pojazdu. Uj te w tej pozycji koszty naprawy nie mog stanowi kryterium dla innych zastosowanych korekt np. korekty stanu technicznego i dbało ci o pojazd. Koszt naprawy mo e by okre lony drog sporz dnia szacunkowego kosztorysu naprawy. Konieczno potrzeby wykonania naprawy pojazdu jest podstaw do obni enia warto ci w stosunku do pojazdu sprawnego. Do napraw tych zaliczmy np. naprawy elementów oblachowania i powłok lakierniczych, naprawy niesprawnych mechanizmów i zespołów. Koszt naprawy takich uszkodze nale y wyliczy przyjmuj c pełen koszt robocizny i materiałów pomocniczych oraz koszt cz ci skorygowany o wska nik amortyzacji, okre lany stosunkiem warto ci pojazdu b d tego przedmiotem wyceny w stanie nieuszkodzonym do ceny pojazdu nowego tego samego typu i modelu. Koszty robocizny ustalamy na podstawie pracochłonno ci jednostkowej poszczególnych czynno ci naprawczych zgodnej lub zbli onej do norm producenta oraz stosowanych stawek roboczogodziny

Szacunkowe koszty niez bnych napraw pojazdu jak np. naprawa zidentyfikowanych uszkodze , uzupełnienie braków, ewentualna naprawa blacharska - lakiernicza oraz inne konieczne naprawy zostały uj te w korektach warto ci pojazdu, a zakres naprawy koniecznej został oszacowany metod zredukowanego kosztu naprawy na podstawie informacji i o wiadcze uzyskanych od Zleceniodawcy opisan w dalszej cz. ww. opinii.

Szacunkowe koszty niez bnych napraw nadwozia pojazdu jak np. naprawa zidentyfikowanych uszkodze , naprawa blacharska - lakiernicza oraz inne konieczne naprawy zostały uj te w korektach warto ci pojazdu, a zakres naprawy został oszacowany na poziomie  
1,60 tys. PLN./ opis braków i elementów do naprawy / wymiany m.in.  
1. wymiana błotnik PP; szacunkowy koszt 0,40 tys. zł  
2. wymiana lampa PP; szacunkowy koszt 0,30 tys. zł  
3. wymiana zderzak T, szacunkowy koszt 0,30 tys. zł  
4. naprawa blacharsko - lakiernicza błotnik PL/TL; szacunkowy koszt 0,20 tys. zł  
5. naprawa lakiernicza zewn. elementów nadwozia- odpryski, zarysowania lakieru, szacunkowy koszt 0,40 tys. zł

**KOMENTARZ**

**Zastosowano nast puj ce korekty:**

Dokładna ocena stanu technicznego i przebiegu dotychczasowej eksploatacji pozwala na uwzgl dnienie w wycenie pojazdu szeregu innych czynników (korekt ró nych) wpływaj cych na warto , takich jak:

**Korekta ze wzgl du na stan utrzymania i dbało o pojazd** - ocena ogólnego stanu technicznego pojazdu i jego estetyki w stosunku do stanu przeci tnego w uj ciu procentowym.

Stan techniczny i stan utrzymania pojazdu jest wa nym czynnikiem przy szacowaniu. Na obni enie warto ci pojazdu b d miały wpływ na pewno uszkodzenia powłoki lakierowej, wgniecenia blacharki, stopie i rodzaj korozji. Wewn trz samochodu kompletno wyposa enia, czysto tapicerki, siedze , podsufitki, obi tapicerskich drzwi. Pojazd

zadbany, dobrze utrzymany zrobi na pewno lepsze wrażenie na szacującym rzeczoznawcy.

Pojazd eksploatowany w trudnych warunkach, zmiennych warunkach samochodu służbowego, ze śladami zatarć i zarysowań wymagających zabiegów naprawczych lakierowych i konserwacyjno - kosmetycznych w zakresie wynikających z treści oceny technicznej w celu przywrócenia pełnych walorów techniczno - handlowych. W badanym pojeździe stwierdzono m.in.: Zły stan utrzymania pojazdu, zabrudzenie tapicerki siedzenia, podsufitki, zarysowania powłoki lakierowanej itp. Zastosowano korektę ujemną 5%.

**Korekta ze względu na serwisowanie pojazdu** - określenie wpływu obsługi technicznej na ustaloną wartość kosztów pojazdu, w okresie jego dotychczasowego użytkowania. Zdecydowanie chętniej kupowane są pojazdy o udokumentowanym stanie technicznym potwierdzonym księzką serwisową przeglądów technicznych i napraw. Nieprawidłowe serwisowanie samochodu to brak bieżących przeglądów i wymian eksploatacyjnych olejów w silniku, skrzyni biegów czy w motorze, filtrów paliwa czy powietrza, klocków hamulcowych czy tarcz hamulcowych. To również naprawy przeprowadzane w sposób niezgodny z zaleceniami producenta odnośnie technologii naprawy czy stosowanych materiałów. Rozumie się przez to naprawy mechaniczne oraz blacharskie i lakiernicze. Nie przedstawiono księgi serwisowej pojazdu. Brak dokumentacji serwisowej może być powodem stosowania korekty minus 4%.

**Korekta ze względu na szczególny charakter eksploatacji** - określenie wpływu przebiegu dotychczasowej eksploatacji pojazdu na jego wartość. Korekta ta dotyczy przypadków szczególnych, takich jak: stała praca pojazdu na krótkich odcinkach, użytkowanie na dalekich trasach, użytkowanie pojazdu w charakterze taksówki itp. Rozpatrując szczególny charakter eksploatacji należy mieć na uwadze czy pojazd był wykorzystywany zgodnie ze swoim przeznaczeniem. Inaczej bowiem użytkujemy jego elementy jeżdżąc autostradami, czy dobrymi zagranicznymi drogami, a inaczej pokonujemy polne drogi, nawierzchnie szutrowe, czy wyboje wspomnianego wyżej placu budowy. Samochód ciarowy może być permanentnie przeciążony lub obciążony w sposób nieprawidłowy. Innego rodzaju eksploatacji do wiadczą autobus miejski, pekaesu czy luksusowy do przewozu pasażerów na wycieczki po Europie. Zastosowano korektę ujemną 3%.

**Korekta ze względu na konieczne naprawy pojazdu / Naprawy blacharsko-lakiernicze:** określony kwotowo koszt usunięcia stwierdzonych uszkodzeń i niesprawności pojazdu. Ujęte w tej pozycji koszty naprawy nie mogą stanowić kryterium dla innych zastosowanych korekt np. korekty stanu technicznego i dbałości o pojazd. Koszt naprawy może być określony drogą sporządzenia szacunkowego kosztorysu naprawy. Konieczność potrzeby wykonania naprawy pojazdu jest podstawą do obniżenia wartości w stosunku do pojazdu sprawnego. Do napraw tych zaliczamy np. naprawy elementów obłachowania i powłok lakierniczych, naprawy niesprawnych mechanizmów i zespołów. Koszt naprawy takich uszkodzeń należy wyliczyć przyjmując pełen koszt robocizny i materiałów pomocniczych oraz koszt części skorygowany o wskaźnik amortyzacji, określony stosunkiem wartości pojazdu bieżącego przedmiotem wyceny w stanie nieuszkodzonego do ceny pojazdu nowego tego samego typu i modelu. Koszty robocizny ustalamy na podstawie pracochłonności jednostkowej poszczególnych czynności naprawczych zgodnej lub zbliżonej do norm producenta oraz stosowanych stawek roboczogodziny. Szacunkowe koszty niezbędnych napraw pojazdu jak np. naprawa zidentyfikowanych uszkodzeń, uzupełnienie braków, ewentualna naprawa blacharska - lakiernicza oraz inne konieczne naprawy zostały ujęte w korektach wartości pojazdu, a zakres naprawy koniecznej został oszacowany metodą zredukowanego kosztu naprawy na podstawie informacji o wiadczach uzyskanych od Zleceniodawcy opisaną w dalszej części ww. opinii.

Szacunkowe koszty niezbędnych napraw nadwozia pojazdu jak np. naprawa zidentyfikowanych uszkodzeń, naprawa blacharska - lakiernicza oraz inne konieczne naprawy zostały ujęte w korektach wartości pojazdu, a zakres naprawy został oszacowany na poziomie

1,60 tys. PLN, / opis braków i elementów do naprawy / wymiany m.in.

1. wymiana błotnik PP; szacunkowy koszt 0,40 tys. zł
2. wymiana lampa PP; szacunkowy koszt 0,30 tys. zł
3. wymiana zderzak T, szacunkowy koszt 0,30 tys. zł
4. naprawa blacharsko - lakiernicza błotnik PL/TL; szacunkowy koszt 0,20 tys. zł
5. naprawa lakiernicza nadwozia- odpryski, zarysowania lakieru, szacunkowy koszt 0,40 tys. zł

**Korekta ze względu na sytuacja rynkowa** - Z uwagi na dużą nadpodaż tego typu pojazdów na rynku i co za tym idzie ewentualnie trudnościami z odsprzedażą pojazdu w dobie globalnego kryzysu makroekonomicznego, zastosowano korektę ujemną 8%.

Wartość rynkowa netto wyżej zidentyfikowanego pojazdu, określona na miesiąc listopad 2021 roku wynosi:

**1700 PLN**

(słownie: jeden tysiąc siedemset złotych)

Wartość określono na podstawie:

- notowa wartości rynkowych z katalogu 'Pojazdy Samochodowe - Wartości Rynkowe XI-2021' zweryfikowanych/zaakceptowanych przez wykonawcę opinii,
- korekty mających wpływ na wartość pojazdu
- notowa rynkowych wydawnictwa „Giełda Samochodowa”
- analizę notowa przedmiotu wyceny na rynku europejskim,
- ogłoszenia z portali internetowych,
- własnych obserwacji wartości pojazdu na rynku krajowym,
- korekty mających wpływ na szacowaną docelowo wartość pojazdu,
- kosztu naprawy pojazdu ustalonego na podstawie ogólnie m.in.:
  - metod oszacowania stopnia uszkodzenia pojazdu/
  - metod zredukowanego kosztu naprawy pojazdu.

Wycena w wersji elektronicznej wina jest bez podpisu i pieczęci wykonawcy.

# DOKUMENTACJA FOTOGRAFICZNA

do opinii nr: Ł/288/516/2021

z dnia: 2021/11/05

## DANE IDENTYFIKACYJNE POJAZDU

Dane: [D] XI-2021

Marka: FIAT

Rok produkcji: 2006

Model: Doblo Cargo 1.3 M-jet MR`06 E4 2.2t

Wersja:

Nr rejestracyjny: EL4156U

Rodzaj pojazdu: Samochód ciarowy do 3.5t



Fot. 1 foto 1



Fot. 2 foto 2



Fot. 3 foto 3



Fot. 4 foto 4



Fot. 5 foto 5



Fot. 6 foto 6



Fot. 7 foto 7



Fot. 8 foto 8



Fot. 9 foto 9



Fot. 10 foto 10



Fot. 11 foto 11



Fot. 12 foto 12



Fot. 13 foto 13



Fot. 14 foto 14



Fot. 15 foto 15



Fot. 16 foto 16



Fot. 17 foto 17



Fot. 18 foto 18



Fot. 19 foto 19



Fot. 20 foto 20



Fot. 21 foto 21



Fot. 22 foto 22



Fot. 23 foto 23



Fot. 24 foto 24



Fot. 25 foto 25



Fot. 26 foto 26



Fot. 27 foto 27



Fot. 28 foto 28



Fot. 29 foto 29



Fot. 30 foto 30



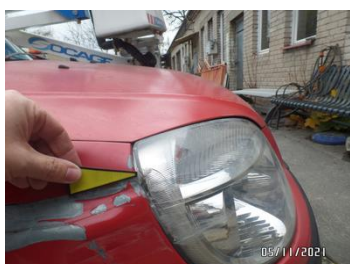
Fot. 31 foto 31



Fot. 32 foto 32



Fot. 33 foto 33



Fot. 34 foto 34



Fot. 35 foto 35



Fot. 36 foto 36



Fot. 37 foto 37



Fot. 38 foto 38



Fot. 39 foto 39



Fot. 40 foto 40



Fot. 41 foto 41



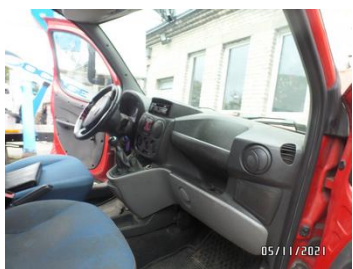
Fot. 42 foto 42



Fot. 43 foto 43



Fot. 44 foto 44



Fot. 45 foto 45



Fot. 46 foto 46



Fot. 47 foto 47



Fot. 48 foto 48



Fot. 49 foto 49



Fot. 50 foto 50



Fot. 51 foto 51



Fot. 52 foto 52



Fot. 53 foto 53



Fot. 54 foto 54



Fot. 55 foto 55



Fot. 56 foto 56



Fot. 57 foto 57



Fot. 58 foto 58



Fot. 59 foto 59



Fot. 60 foto 60



**ARKUSZ USTALENIA WARTO CI POJAZDU**do opinii nr: **Ł/288/516/2021**

z dnia: 2021/11/05

Rzeczoznawca : Rzeczoznawca Maciej Jakóbiec upr.516

Zleceniodawca: Centrum Usług Wspólnych

Adres: ul. Piotrkowska 171/173, 90-447 Łódź

Zlec. pismo, znak: zlecenie klienta

z dnia: 2021/10/29

Właściciel: Centrum Usług Wspólnych

Adres: ul. Piotrkowska 171/173, 90-447 Łódź

Sygnatura akt: CUW-WAO.264.3.39.2021

Zadanie: Określenie wartości rynkowej pojazdu

**DANE IDENTYFIKACYJNE POJAZDU**

Dane: [D] XI-2021

Marka: FIAT

Rok produkcji: 2006

Model: Doblo Cargo 1.3 M-jet MR`06 E4 2.2t

Wersja:

Nr rejestracyjny: EL4156U

Rodzaj pojazdu: Samochód ciężarowy do 3.5t

Nr IE: 045-01873

**USTALENIE WARTO CI POJAZDU**

Ostatnia cena nowego pojazdu: 47 236 PLN netto na 12/2010

**KATALOG WARTO CI BAZOWYCH (NETTO):**

rok	mies.	wart. z katal. [PLN]	wart. zadana [PLN]
2010	05	7700	7700
2009	05	6900	6900
2008	05	6250	6250
2007	05	5600	5600
2006	05	5050	5050
2005	05	4550	4550

WARTO BAZOWA NETTO (186 mies.) ..... **5 050 PLN**Normatywny okres eksploatacji ..... **186 mies.**DATA PIERWSZEJ REJESTRACJI (rok/mies/dn) ..... **2006/05/31**Rzeczywisty okres eksploatacji ..... **185 mies.****LISTA WYPOSAŻENIA:**

Lista wyposażenia na podstawie informacji z bazy danych na okres: 2005.11-2007.05

**WYPOSAŻENIE DODATKOWE:**

L.p.	Nazwa elementu wyposażenia	wta	data zam.	wpa	[%]	Wsp.	Wart. [PLN]
1	Dach w części tylnej uchylny	1,00			2,88	0,30	44
KOREKTA ZA WYPOSAŻENIE DODATKOWE							<b>44 PLN</b>
KOREKTA ZA WYPOSAŻENIE							<b>44 PLN po korekcie: 5 094 PLN</b>

Przebieg normatywny ..... **281 000 km**Przebieg rzeczywisty odczytany ..... **332 764 km**KOREKTA ZA PRZEBIEG ..... **- 633 PLN po korekcie: 4 461 PLN****ZASTOSOWANE KOREKTY RÓŻNE:**

Opis korekty	[%]	Wart. [PLN]
Stan utrzymania i dbałość o pojazd	-5,0	- 223
Korekta ze względu na serwisowanie pojazdu	-4,0	- 178
Szczególny charakter eksploatacji	-3,0	- 133
Korekta ze względu na sytuacja rynków	-8,0	- 356

Korekta ze względu na konieczne naprawy	-35,9	-1 600
<b>KOREKTY RÓŻNE</b>	<b>- 2 490 PLN</b>	<b>po korekcje: 1 971 PLN</b>

**STAN OGUMIENIA:**

O	Koło	Cena	Zużycie	Bieżnik	Koło	Cena	Zużycie	Bieżnik	Koło	Cena	Zużycie	Bieżnik	Koło	Cena	Zużycie	Bieżnik
		[PLN]	[%]	[mm]		[PLN]	[%]	[mm]		[PLN]	[%]	[mm]		[PLN]	[%]	[mm]
Przednia					Lewe:	449	65*						Prawe:	449	65*	
Tylna					Lewe:	449	65*						Prawe:	449	65*	

<b>KOREKTA ZA OGUMIENIE</b>	<b>- 269 PLN</b>	<b>po korekcje: 1 702 PLN</b>
-----------------------------	------------------	-------------------------------

**UWAGI**

**UWAGA**

Stan techniczny opisany w niniejszej opinii jest stanem pojazdu dla wyposażenia i stanu technicznego, jaki zidentyfikowałem w dniu oględzin w warunkach występujących w miejscu jego udostępnienia.

Oszacowanie wartości rynkowej pojazdu jest niezależną opinią rzeczoznawcy, posiadającego cego wymagane uprawnienia.

Oszacowania wartości pojazdu dokonano przy pomocy programu „Info-Ekspert”, w oparciu o bazy wartości pojazdów jakie ten program zawiera. Wartość bazowa pojazdu to ustalona na określony miesiąc i rok wartość rynkowa pojazdu bazowego przedmiotem marki, roku, modelu i roku produkcji, wprowadzonego do eksploatacji (zarejestrowanego po raz pierwszy po zakupie w stanie nowym). Gdy wycena dotyczy pojazdu wyprodukowanego w roku wyceny, wartość bazowa jest wartością takiego samego modelu pojazdu fabrycznie nowego z wyposażeniem standardowym. Dane w Systemie Info - Ekspert aktualizowane są w cyklu miesięcznym.

Bazy danych obejmują informacje techniczne i cenowe o wartościach pojazdów samochodowych, przyczep i naczepeł użytkowanych w Polsce. Zakres tej informacji obejmuje:

- podstawowe dane techniczne (marka, typ, model, rodzaj nadwozia, liczba drzwi, masy, wymiary oraz pojemności, rodzaje i moce silników, itp. Dla poszczególnych grup pojazdów, w sposób zróbnicowany, określone są najbardziej charakterystyczne parametry techniczne.
- określenie komplectacji wyposażenia standardowego zgodnie z ofertami nowych pojazdów sprzedawanych w Polsce,
- określenie komplectacji oraz ustalonej wskaźnikowo wartości wyposażenia dodatkowego (ponad standardowego) zgodnie z rzeczywistym poziomem cen i asortymentów fabrycznego wyposażenia, oferowanego przy sprzedaży nowych pojazdów w krajowej sieci sprzedaży. Komplectacja wyposażenia jest systematycznie gromadzona w bazie danych począwszy od 1996 roku.
- średnie wartości rynkowe notowanych pojazdów, które odniesione do lat ich produkcji oraz przyjętych modelowych parametrów - tworzą średnie wartości rynkowe pojazdów bazowych, spełniających następujące kryteria:
  - wyposażonych standardowo,
  - w dobrym stanie technicznym,
  - posiadających aktualne dopuszczenie do ruchu,
  - o przebiegu zgodnym z przebiegiem normatywnym, ustalonym w oparciu o normatywne przebiegi roczne,
  - o średnim zużyciu ogumienia,
  - wprowadzonych do eksploatacji (zarejestrowanych po raz pierwszy) w maju roku zgodnego z rokiem produkcji.

**WARTOŚĆ RYNKOWA POJAZDU** jest cechem produktu (pojazdu) przeznaczonego do wymiany towarowo-pieniężnej, wyrażony w kwocie pieniężnej, jak należy w określonych warunkach zapłacić za pojazd. Wartości rynkowe pojazdów są wynikiem ustaleń cenowych podejmowanych przez kupujących i sprzedających pojazdy na rynku pojazdów używanych.

W programie komputerowym analogicznie jak w księgowych wydaniach "Pojazdy Samochodowe Wartości Rynkowe" notowane są średnie wartości bazowe pojazdów.

**WARTOŚĆ BAZOWA POJAZDU** to uśredniona wartość rynkowa pojazdu określonej marki, typu, modelu i roku produkcji, ustalona na określony miesiąc i odniesiona do pojazdu bazowego, czyli:

- w dobrym stanie technicznym, odpowiednim do okresu użytkowania,
- oferowanego na rynku polskim,
- sprawnego technicznie bez uszkodzeń,
- posiadającego ważne dopuszczenia do ruchu,
- posiadającego cego wyłączenie wyposażenie standardowe,

- eksploatowanego w okresie od miesiąca maja roku produkcji do miesiąca i roku bazy danych.
- o średnim, normatywnym przebiegu odpowiednim do okresu użytkowania,
- o zużyciu ogumienia nie większym niż 50 procent.

Ustalenie wartości rynkowej pojazdu rozpoczyna się od określenia wartości bazowej. Wyceniany pojazd z reguły różni się od pojazdu bazowego. Odpowiednio do różnic, pomiędzy pojazdem bazowym, a pojazdem wycenianym, przeprowadza się korekty przy tej wartości bazowej. Przebieg wyceny konkretnego pojazdu, czyli określenia jego wartości rynkowej, możemy opisać następującym wzorem matematycznym:

$$WR = (WB + Kr) * kw * kp * kx + Kg - Kn$$

gdzie:

*WR* - wartość rynkowa  
*WB* - wartość bazowa pojazdu  
*Kr* - wartość korekty dotyczącej daty pierwszej rejestracji  
*kw* - współczynnik korekty dotyczącej wyposażenia  
*kp* - współczynnik korekty dotyczącej przebiegu  
*kx* - współczynnik korekt różnic  
*Kg* - wartość korekty dotyczącej stanu ogumienia  
*Kn* - wartość korekty z tytułu koniecznej naprawy

Określenie wartości rynkowej wymaga wykonania wielu operacji obliczeniowych. Zleca się określenie wartości rynkowej pojazdu przy pomocy Komputerowego Systemu INFO-EKSPERT, który realizuje w pełni ww. wytyczne. Ponadto program komputerowy pozwala także na precyzyjne wyliczanie wielu wartości po różnych, które w metodzie manualnej muszą być ustalane w sposób uproszczony, a zatem z mniejszą dokładnością.

Podstaw wyjściowy do wyceny określonego pojazdu stanowią indywidualne cechy pojazdu, określone na podstawie jego oględzin i analizy dokumentów oraz ustaleniu jego wartości bazowej. Wartości dotyczą pojazdów bezwypadkowych, zakupionych w Polsce i użytkowanych zgodnie z zaleceniami ich producenta. Zasada pierwszego zakupu w Polsce dotyczy modeli pojazdów, które nie występowały w ofercie importerów i dealerów samochodów w kraju (np. w większych samochodach amerykańskich, w czarnych japońskich, niemieckich itp.)

**Wartość określono na podstawie:**

- notowa rynkowych z katalogu „Pojazdy Samochodowe - Wartości Rynkowe” zweryfikowanych przez wykonawcę opinii;
- notowa rynkowych wydawnictwa „Giełda Samochodowa”
- analiz notowa przedmiotu wyceny na rynku europejskim,
- ogłoszenia z portali internetowych
- własnych obserwacji wartości pojazdu na rynku krajowym
- korekt mających wpływ na szacowaną docelowo wartość pojazdu
- kosztu naprawy pojazdu ustalonego na podstawie oględzin: metodą zredukowanego kosztu naprawy

**Wartość pojazdu w stanie uszkodzonym określamy w tej metodzie według zależności**

$$WPU = WR - Znr - Un$$

gdzie:

*WPU* - wartość rynkowa pojazdu uszkodzonego  
*WR* - wartość rynkowa pojazdu (przed powstaniem uszkodzenia)  
*Znr* - zredukowany koszt naprawy pojazdu  
*Un* - ubytek wartości naprawionego pojazdu

Zredukowany koszt naprawy pojazdu ustalamy przyjmując:

- koszt nowych części zamiennych oryginalnych producenta, potrzebnych do naprawy, obniżony proporcjonalnie do amortyzacji pojazdu, lecz nie więcej niż:
  - dla samochodów osobowych do 30% cen w sieci producenta,
  - dla pozostałych pojazdów do 40% cen w sieci producenta.
- koszty robocizny naprawy i lakierowania określone przy założeniu stawek godzinowych robocizny stosowanych przez warsztaty specjalistyczne, obniżony proporcjonalnie do połowy przyjętej amortyzacji części,

- koszty materiałów lakierniczych określone z uwzględnieniem możliwości ich redukcji poprzez zastosowanie materiałów tańszych przy naprawach starszych pojazdów proporcjonalnie do połowy przyjętej amortyzacji

W praktyce wycen pojazdów mogą występować przypadki braku możliwości dokładnej wyceny kosztów naprawy pojazdu (np. w systemie AUDATEX). W takich przypadkach należy sporządzić szacunkowy kosztorys naprawy określający z możliwym do zrealizowania przybliżeniem wszystkie składniki kosztu analogicznie jak w systemie AUDATEX.

Źródłem kalkulacji szacunkowej mogą być dostępne cenniki części i materiałów, katalogi norm pracochłonności oraz do wiadomości wyceniaczy. W przypadku szacunkowego określenia kosztów naprawy pojazdu dalsze postępowanie w zakresie redukcji kosztu naprawy pozostaje identyczne jak dla dokładnego kosztorysu naprawy.

Gdy istnieją wiarygodne dane na temat cen tanich materiałów lakierniczych i pomocniczych oraz części spoza sieci producenta, które mogą być zastosowane do prawidłowego wykonania naprawy, wyliczony, zredukowany koszt naprawy powinien być skorygowany do poziomu wynikającego z tych danych. Tak oszacowany zredukowany koszt naprawy stanowi wtedy podstawę do określenia wartości pojazdu uszkodzonego w ramach metody kosztu naprawy.

Opracowywanie dokładnego lub szacunkowego kosztorysu naprawy i wyliczanie wartości pojazdu metodą kosztu naprawy jest konieczne dla wszystkich wycen, gdy stopień uszkodzenia pojazdu nie przekracza 30 procent ( $x < 0,30$ ).

Wykonawca opinii nie ponosi odpowiedzialności za wady wyceny powstałe na skutek przyjęcia w dobrej wierze informacji o opiniowanym obiekcie, jakie uzyskał od jego właściciela / dysponent lub użytkownika. Jeżeli w momencie uzyskania tych informacji brak było uzasadnionych podstaw do kwestionowania złożonych rzeczoznawcy powyższych oświadczeń.

#### KOMENTARZ

Dane o pojeździe uzyskałem na podstawie jego oględzin oraz informacji o pojeździe zwartych w okazanych mi dokumentach pojazdu /lub kserokopii/ i informacji uzyskanych z rozkodowania numeru identyfikacyjnego VIN pojazdu.

1. Numer silnika nie odczytałem z natury ze względu na utrudniony dostęp do pola numerowego oraz zanieczyszczenie i korozję pola numerowego silnika.
2. Numer silnika przyjęłem zgodnie z okazanymi dokumentami pojazdu, jeżeli był on w tych dokumentach wykazany. W przeciwnym wypadku numer silnika nie wykazałem w wycenie.
3. Stan pojazdu zweryfikowałem w trakcie przeprowadzenia jego oględzin. W stanie statycznym pojazdu. Pełnej jazdy próbnej NIE wykonałem
4. Zastosowałem korekty zgodnie z weryfikacją stanu technicznego, jakie dokonałem w trakcie oględzin pojazdu na podstawie własnego doświadczenia zawodowego i wiedzy specjalistycznej.
5. Nie badano poprawności i/lub budowy numerów identyfikacyjnych /seryjnych obiektu oraz nie zweryfikowano prawdziwości danych obiektu, w tym roku produkcji.
6. Nie zweryfikowano roku produkcji pojazdu. Przyjęto w oparciu o dane przekazane przez Zleceniodawcę.

#### UWAGA

Zastosowałem korektę wartości (procentów) pojazdu, ze względu na występujące różnice między notowaniami wartości wycenianego typu pojazdu w bazie danych programu Info-Ekspert, a średnimi notowaniami z rynku pojazdów wtórnych (Internet, ogłoszenia prasowe), baza wartości pojazdów firmy EUROTAX). Zastosowana przeze mnie korekta z tytułu „notowań rynkowych”, aktualizuje bazę wartości pojazdu do wartości obserwowanych na rynku wtórnym, dla pojazdów analogicznych do wycenianego. Może mieć zarówno wartość dodatni (+) jak i ujemną (-), co jest odpowiednio zaznaczone przy korekcie. Jeżeli tej korekty nie ma, to oznacza, że wynosi ona 0%, a różnic w wartościach nie ma.

!!! Stanu pojazdu zweryfikowałem w próbach ruchowych !!! Silnik pojazdu warunkowo uruchomiłem !!!

Stan pojazdu zweryfikowałem w trakcie oględzin, w badaniu organoleptycznym, bez badań stanowiskowych, warsztatowych oraz bez badań z użyciem specjalistycznego sprzętu warsztatowego - dla pojazdu unieruchomionego - bez wykonania pełnej jazdy próbnej.

Pomiar grubości warstwy lakierniczej nadwozia wykonałem miernikiem SaluTron D4M.

W trakcie oględzin pojazdu nie wykonałem pomiarów geometrii zawieszenia kół jezdnych osi przedniej i tylnej.

Po koniecznej naprawie należy bezwzględnie dokonać pomiarów geometrii zawieszenia kół jezdnych osi przedniej / tylnej. Działania powyższe warunkują dalszą bezpieczną eksploatację pojazdu.

Stan techniczny układów elektronicznych pojazdu /o ile były zamontowane fabrycznie w przedmiotowym pojeździe/ w tym m.in.: poduszki powietrzne, ABS, ASR, ESP, napinacze pirotechniczne itp., itd. Zweryfikowałem tylko i wyłącznie na podstawie stanu wskaza fabrycznie zamontowanych w pojeździe wskaźników kontrolnych zamieszczonych na desce rozdzielczej samochodu. Oznacza to, że badania tych podzespołów, ich fizycznej obecności w pojeździe oraz ustalenia sprawności technicznej dokonałem tylko i wyłącznie na podstawie informacji o ich stanie, uzyskanej z systemów kontrolnych pojazdu, takich jak: lampki kontrolne, wyświetlacz centralny, komputer pokładowy. Stan nie badałem czy dany podzespół, ABS, ASR, ESP, poduszki bezpieczeństwa, napinacze pasów itp. itd. fizycznie jest zamontowany w pojeździe, czy tylko jego obecność jest elektrycznie symulowana tak, aby defekt nie był wyświetlany przez system pojazdu. Dla pełnej weryfikacji powyższego koniecznym byłoby podjęcie badania pojazdu do komputerowego testera elektronicznego w ASO pojazdu oraz częściowy demontaż części podzespołów, pozwalający stwierdzić fizyczną obecność danego podzespołu lub części wyposażenia w pojeździe. Nie dysponuję takimi możliwościami w warunkach parkingowych, przy tym, że brak wyświetlania błędów, usterek i braków kompletacji pojazdu, stanowi o tym, że pojazd jest sprawny i kompletny w tym zakresie.

Szacunkowe koszty niezbędnych napraw pojazdu jak np. naprawa zidentyfikowanych uszkodzeń, uzupełnienie braków, ewentualna naprawa blacharska - lakiernicza oraz inne konieczne naprawy zostały ujęte w korektach wartości pojazdu, a zakres naprawy koniecznej został wyliczony za pomocą programu kosztorysowania napraw pojazdów: AUDATEX/ EUROTAXGLASS.

Opinia określa szacunkową wartość pojazdu przy przyjęciu kosztu koniecznych napraw pojazdu na warunki krajowe, dla cen części oryginalnych, pochodzących z ASO pojazdu.

Opinia określa szacunkową wartość pojazdu na warunki krajowe - polskie przy założeniu, że auto jest już wprowadzone na obszar celny Rzeczypospolitej Polskiej i wszystkie konieczne opłaty administracyjne zostały uiszczone - samochód jest zarejestrowany i ma dowód rejestracyjny.

Ocenia się, iż po prawidłowo przeprowadzonej naprawie pojazdu, przywrócenie do sprawności technicznej, umożliwiającej uzyskanie przez pojazd dopuszczenia do ruchu na terytorium Polski, jest technicznie możliwe. Przy prawidłowo przeprowadzonej utylizacji uszkodzonych podzespołów, naprawa nie przyniesie szkodliwych odpadów dla środowiska.

Pojazd nie jest odpadem:

- Zgodnie z treścią art. 3 ust. 1 ustawy z dnia 27 kwietnia 2001 roku o odpadach (j.t. Dz. U. z 2010 r. Nr 185, poz. 1243 ze zmianami, dalej zwanej „ustawą o odpadach”).

Samochód uznany za odpad w rozumieniu przepisów o odpadach jest automatycznie pojazdem wycofanym z eksploatacji w rozumieniu art. 3 pkt 6 ustawy z dnia 20 stycznia 2005 roku o recyklingu pojazdów wycofanych z eksploatacji (Dz. U. z 2005 r. Nr 25, poz. 202 ze zmianami, dalej zwanej „ustawą o recyklingu”).

#### KLAUZULE I ZASTRZEŻENIA OGRANICZAJĄCE OPINIĘ

Rzeczoznawca wyrażając niniejszą opinię nie odpowiada za:

1. Ukryte wady i uszkodzenia części, wady materiałowe oraz wady montażu pojazdu.
2. Uszkodzenia i braki zespołów, podzespołów i części powstałe po przeprowadzeniu oględzin opiniowanego pojazdu samochodowego.
3. Treść opinii opartą na informacjach co do, których został wprowadzony w błąd przez zleceniodawcę lub które zostały oparte na dowodach zakwestionowanych przez uprawnione organy.
4. Wady prawne udostępnionej dokumentacji badanego obiektu.

- Wartość przedmiotu wyceny oszacowano na datę jak podano w opinii. Opinia określa wyłącznie szacunkową wartość rynkową pojazdu i może być wykorzystana tylko przez Zlecajcę.

Wartość określono w oparciu o notowania cen samochodów używanych na rynku polskim z uwzględnieniem parametrów technicznych i rynkowych mających wpływ na wartość pojazdu. Wycenę przeprowadzono w oparciu o dostarczoną dokumentację oraz badania organoleptyczne wycenianego obiektu. Nie prowadzono badań diagnostycznych oraz weryfikacji warsztatowej przedmiotu wyceny.

Specyfikacja wg programu operacyjnego w zakresie wyposażenia standardowego i dodatkowego nie gwarantuje zgodności ze stanem faktycznym w zakresie niemożliwym do ustalenia przez rzeczoznawcę podczas oględzin.

- Opinia nie jest ekspertyzą stanu technicznego ani gwarancją niezawodności zespołów i podzespołów pojazdu.

- Powyższe oszacowanie wartości, nie może być traktowane jako gwarancja sprzedaży przedmiotu za oszacowaną wartość.

- W trakcie oględzin nie badano oryginalności numeru identyfikacyjnego VIN pojazdu, naniesionego trwale na nadwoziu pojazdu, gdy nie było to przedmiotem niniejszej opinii.

- Przedmiotowa wycena wartości pojazdu nie może być traktowana jako ustalenie dokładnego stanu technicznego opiniowanego obiektu.

- Rzeczoznawca nie bierze na siebie żadnej odpowiedzialności prawnej, a w szczególności odpowiedzialności za wady ukryte i wady nie dające się wykryć bez użycia specjalistycznych metod badawczych (np. mechanoskopia) oraz ewentualnie skutki wynikające z dalszego użytkowania przedmiotu wyceny, a także braki i stan techniczny powstały po przeprowadzeniu oględzin.

Rzeczoznawca nie bierze na siebie odpowiedzialności za wady ukryte prawne/fizyczne i nieprawdziwe dane/informacje podane przez zleceniodawcę oraz ewentualne skutki wynikające z dalszego użytkowania przedmiotu wyceny, w tym także za skutki wykorzystania samej wyceny.

Przedmiotowa opinia nie jest szczegółową ekspertyzą stanu technicznego ani gwarancją niezawodności zespołów i podzespołów pojazdu, a jedynie jest opisem stanu i została sporządzona wyłącznie na podstawie oględzin w warunkach istniejących w miejscu badania, bez badań specjalistycznych i stanowiskowych w warunkach warsztatowych.

Powyższa wycena nie jest ekspertyzą stanu technicznego przedmiotu wyceny i za taką nie może być uznawana, a w szczególności nie może być traktowana jako gwarancja sprzedaży przedmiotu wyceny za oszacowaną wartość.

Oględziny pojazdu wykonane na posesji / parkingu itp. bez możliwości rozbrojenia pojazdu. Po rozbrojeniu pojazdu mogą zostać ujawnione dodatkowe uszkodzenia bryły nadwozia, układu napędowego czy zawieszenia nieujęte w wycenie kosztów naprawy czy te nieopisane w wycenie wartości rynkowej. Wykonując wycenę rzeczoznawca nie bierze za to odpowiedzialności.

Opinia sporządzona bezstronnie zgodnie z najlepszą wiedzą i sumieniem rzeczoznawcy.

Opinia przeznaczona jest dla potrzeb Zleceniodawcy i może być wykorzystana tylko przez Zlecającego.

W przypadku ujawnienia dodatkowych informacji o opiniowanym pojeździe niedostępnymi rzeczoznawcy w czasie wykonywania niniejszej opinii, stanowisko rzeczoznawcy przyjęte i zaprezentowane w niniejszej opinii może ulegć zweryfikowaniu.

W wartości pojazdu uwzględnione są wszystkie składniki cenotwórcze łącznie z marżą handlową.

Opinia wraz z niniejszymi załącznikami stanowi integralną całość. Załączniki i opinie nie mogą być interpretowane oddzielnie.

Wycena wana jest tylko w oryginale.

Aktualność wyceny: okres jednego miesiąca od daty wykonania opinii.

Niniejsze opracowanie nie jest ekspertyzą stanu technicznego pojazdu i za taką nie może być uznawane.

Nie badano tytułu i praw własności Zleceniodawcy do pojazdu, w tym ewentualnego istnienia ograniczonych praw rzeczowych.

Niniejsza opinia nie może być publikowana w całości lub części w jakimkolwiek dokumencie bez zgody autora oraz bez uzgodnienia z nim formy i treści takiej publikacji.

Na podstawie art. 1 i nast. Ustawy o prawie autorskim i prawach pokrewnych z dnia 4 lutego 1994 roku (Dz. U. Nr 24/94 z późniejszymi zmianami) oraz ochronie z ustawy z dnia 8 czerwca 1993 roku o zwalczaniu nieuczciwej konkurencji (Dz. U. Nr 47 poz. 211 z późniejszymi zmianami) zastąpione zapisami RODO Rozporządzenie Parlamentu Europejskiego i Rady (UE) 2016/679 z dnia 27 kwietnia 2016 r. w sprawie ochrony osób fizycznych w związku z przetwarzaniem danych osobowych i w sprawie swobodnego przepływu takich danych oraz uchylenia dyrektywy 95/46/WE (ogólne rozporządzenie o ochronie danych) wszelkie prawa są zastrzeżone.

Opinia jak i całość opinii nie może być powielana i rozpowszechniana lub dalej rozpowszechniana w jakiegokolwiek formie i w jakikolwiek sposób (w tym także elektroniczny lub mechaniczny lub inny albo na wszelkich polach eksploatacji) łącznie z kopiowaniem, szeroko pojętą digitalizacją, fotokopiowaniem lub kopiowaniem, w tym także zamieszczaniem w Internecie -bez pisemnej zgody ww. opinii autora.

Jakiegokolwiek użycie lub wykorzystanie powyższej opinii w całości lub w części bez zgody autora lub autorów z naruszeniem prawa jest zabronione pod groźbą kary i może być ścigane prawnie.

Wycena w wersji elektronicznej wana jest bez podpisu i pieczętek wykonawcy.

---

WARTO RYNKOWA NETTO PO ZAOKR. GLENIU ..... **1 700 PLN**