



OPINIA Nr: Ł/287/516/2021

z dnia: 2021/11/05

Rzeczoznawca : Rzeczoznawca Maciej Jakóbiec upr.516

Zleceniodawca: Centrum Usług Wspólnych

Adres: ul. Piotrkowska 171/173, 90-447 Łódź

Zlec. pismo, znak: zlecenie klienta

z dnia: 2021/10/29

Właściciel: Centrum Usług Wspólnych

Adres: ul. Piotrkowska 171/173, 90-447 Łódź

Sygnatura akt: CUW-WAO.264.3.39.2021

Zadanie: Określenie wartości rynkowej pojazdu

PODSTAWA OPINII

Oszacowanie wartości rynkowej pojazdu według cen i stanu na dzień jak okazano.

PODSTAWA OPINII

1. Zlecenie jak wyżej
2. Kodeks Etyki Zawodowej Rzeczoznawcy Samochodowego /European code of ethics of the European Motor Vehicle Expert F.I.E.A. licensed/ opracowany na podstawie Kodeksu Międzynarodowej Federacji Ekspertów Samochodowych /International Federation of Automobile Experts/ („F.I.E.A”) i Zasad przyjętych przez Europejski Rad Wolnych Zawodów (CEPLIS). Krajowe Porozumienie Stowarzysze Rzeczoznawców Samochodowych.
3. Ocena techniczna pojazdu i techniki obliczeniowe wynikające ze standardów rzeczoznawczych.
4. Dokumentacja techniczna pojazdu.
5. Komputerowy system wyceny pojazdów „INFO-EKSPERT”.
6. Katalogi notowa wartości rynkowych pojazdów „INFO-EKSPERT” i „EUROTAX”.
7. Własna baza danych utworzona na podstawie własnych badań rynku.
8. Analiza rynku i zasoby danych dotyczące obrotu pojazdami na rynku krajowym i zagranicznym
9. Informacje uzyskane od producentów i generalnych dystrybutorów.
10. Oględziny pojazdu na terenie posesji /parkingu Zleceniodawcy/ Użytkownika/ Właściciela/ Dysponenta w warunkach występujących w miejscu jego udostępnienia.
11. Okazane mi w trakcie oględzin dokumenty pojazdu /oryginały i / lub kserokopie/
12. Weryfikacja stanu technicznego i kompletności wyposażenia (standardowe i dodatkowe), kwalifikacja uszkodzeń, braków i wad pojazdu
13. Doświadczenie zawodowe i wiedza specjalistyczna rzeczoznawcy
14. Informacje o maszynie / urządzeniu / rodzaju technicznego uzyskane od właściciela/ użytkownika/ dysponenta maszyny / urządzenia / rodzaju technicznego.
15. Informacje o rodzajach technicznych na rynku wtórnym - komisji, przetargi, prasa specjalistyczna, informacje internetowe
16. Informacje o cenie nowych, porównywalnych rodzajach technicznych - informacje internetowe.
17. Podstawowe charakterystyki techniczno-funkcjonalne wycenianego rodzaju technicznego - literatura specjalistyczna, instrukcje obsługi, katalogi maszyn, informacje internetowe

DANE IDENTYFIKACYJNE POJAZDU

Dane: [O] XI-2021

Marka: FIAT

Rok produkcji: 2006

Model: 600 1.1 MPI MR`05

Wersja: Fresh

Nr rejestracyjny: EL9007S

Rodzaj pojazdu: Samochód ciężarowy (na bazie osobowego)

VIN: ZFA18700001207110

Nr INFO-EKSPERT	045-01821
Data pierwszej rejestracji	2006/02/17
Wskazanie drogomierza	136702 km
Okres eksploatacji pojazdu (06/02/17-21/11/15)	189 mies.
Kolor powłoki lakierowej, (rodzaj lakieru)	biały 1-warstwowy typu uni
Oznaczenie typu	187
Dop. masa całkow.	1190 kg
Rodzaj nadwozia	hatchback 3 drzwiowy
Numer silnika	NIE BADANO
Jednostka nap. dowa	z zapłonem iskrowym (wtrysk)
Pojemność / Moc silnika	1108 ccm / 40kW (54KM)
Liczba cylindrów / Układ cylindrów / Liczba zaworów	4 / rz. dowy / 8
Rodzaj skrzyni biegów	manualna
Rodzaj nap. du	przedni (4x2)

WYPOSA ENIE STANDARDOWE (2005.08-2006.02)

Lp.	Nazwa elementu wyposażenia	Lp.	Nazwa elementu wyposażenia
1	Immobilizer	5	System p/po. arowy Fire Prevention System FPS
2	Koło zapasowe dojazdowe	6	Szyba tylna ogrzewana
3	Opony 155/70 R13	7	wiatło dodatkowe STOP
4	Poduszka powietrzna kierowcy	8	Tarcze kół stalowe 13"

KOREKTY

WARTO BAZOWA BRUTTO (186 mies.)	2 940 PLN
KOREKTA ZA PIERWSZ REJESTRACJ	- 38 PLN

Korekta uwzgl dnia wpływ daty pierwszej rejestracji pojazdu (pierwszego dopuszczenia do ruchu po zakupieniu pojazdu nowego) na jego wartość. Przyjmuje się, że pojazd bazowy został zarejestrowany po raz pierwszy 2006/05/15. Pojazd wyceniany został zarejestrowany 3 miesiące wcześniej, zatem jego okres eksploatacji jest dłuższy od okresu eksploatacji pojazdu bazowego i stąd wynika ujemna korekta wartości.

KOREKTA ZA PRZEBIEG	201 PLN
---------------------	-------	----------------

Korekta uwzgl dnia wpływ przebiegu pojazdu na jego wartość. Wartość bazowa (skorygowana o wpływ pierwszej rejestracji) została określona dla przebiegu normatywnego 175 200 km. Zweryfikowany przebieg wycenianego pojazdu jest mniejszy od normatywnego o - 38 498 km. Powoduje to zastosowanie korekty wartości w wysokości - 6,93%.

KOREKTY RÓŻNE	- 2 420 PLN
---------------	-------	--------------------

W tym:		[%]	Wart. [PLN]
Stan utrzymania i dbałość o pojazd		-5,0	- 155
<i>Stan utrzymania i dbałość o pojazd mogą mieć wpływ na wartość rynkową pojazdu w przypadku, gdy stan wycenianego pojazdu istotnie odbiega od dobrego, odpowiedniego dla danego okresu eksploatacji i przebiegu. Stwierdzony ponadprzeciętnie dobry stan świadczący o wyjątkowej dbałości o pojazd może stanowić podstawę korekty dodatniej wartości, stan gorszy od typowego dobrego - podstawę do korekty ujemnej.</i>			
Korekta ze względu na serwisowanie pojazdu		-4,0	- 124
<i>Zdecydowanie chętniej kupowane są pojazdy o udokumentowanym stanie technicznym, potwierdzonym księzką serwisową, przeglądów technicznych i napraw. W praktyce użytkownika samochodów w Polsce wykonywanie przeglądów okresowych w sieci serwisowej producenta jest stosowane w początkowym okresie, zwykle nie przekraczającym 5 lat. Brak dokumentacji serwisowej szczególnie w pierwszych latach użytkowania pojazdu może być powodem stosowania korekty ujemnej a regularne wykonywanie przeglądów starszych pojazdów udokumentowane w księżce serwisowej lub rachunkami i potwierdzone dobrym stanem technicznym pojazdu korekty dodatniej.</i>			
Szczególny charakter eksploatacji		-3,0	- 93
<i>Negatywny wpływ na wartość rynkową może mieć użytkowanie pojazdu w nietypowych warunkach, jak też w nietypowy sposób, np.: do nauki jazdy, do jazdy sportowych i testowych, samochodu osobowego do celów zarobkowych, cz. stała jazda z przyczepą przez samochód osobowy lub terenowy, itp. Wielkość tej korekty szacuje się w zależności od intensywności i okresu eksploatacji pojazdu w szczególny sposób.</i>			
Korekta ze względu na sytuację rynkową		-8,0	- 248
Korekta ze względu na konieczne naprawy		-58,0	-1 800

Korekta ze wzgl du na konieczne naprawy pojazdu / Naprawy blacharsko-lakiernicze: okre lony kwotowo koszt usuni cia stwierdzonych uszkodze i niesprawno ci pojazdu. Uj te w tej pozycji koszty naprawy nie mog stanowi kryterium dla innych zastosowanych korekt np. korekty stanu technicznego i dbało ci o pojazd. Koszt naprawy mo e by okre lony drog sporz dzenia szacunkowego kosztorysu naprawy. Konieczno potrzeby wykonania naprawy pojazdu jest podstaw do obni enia warto ci w stosunku do pojazdu sprawnego. Do napraw tych zaliczmy np. naprawy elementów oblachowania i powłok lakierniczych, naprawy niesprawnych mechanizmów i zespołów. Koszt naprawy takich uszkodze nale y wyliczy przyjmuj c pełen koszt robocizny i materiałów pomocniczych oraz koszt cz ci skorygowany o wska nik amortyzacji, okre lany stosunkiem warto ci pojazdu b d tego przedmiotem wyceny w stanie nieuszkodzonym do ceny pojazdu nowego tego samego typu i modelu. Koszty robocizny ustalamy na podstawie pracochłonno ci jednostkowej poszczególnych czynno ci naprawczych zgodnej lub zbli onej do norm producenta oraz stosowanych stawek roboczogodziny

Szacunkowe koszty niez b dnych napraw pojazdu jak np. naprawa zidentyfikowanych uszkodze , uzupełnienie braków, ewentualna naprawa blacharska - lakiernicza oraz inne konieczne naprawy zostały uj te w korektach warto ci pojazdu, a zakres naprawy koniecznej został oszacowany metod zredukowanego kosztu naprawy na podstawie informacji i o wiadcze uzyskanych od Zleceniodawcy opisan w dalszej cz. ww. opinii.

Szacunkowe koszty niez b dnych napraw nadwozia pojazdu jak np. naprawa zidentyfikowanych uszkodze , naprawa blacharska - lakiernicza oraz inne konieczne naprawy zostały uj te w korektach warto ci pojazdu, a zakres naprawy został oszacowany na poziomie

1,80 tys. PLN./ opis braków i elementów do naprawy / wymiany m.in.

- 1.naprawa blacharsko - lakiernicza błotnik PP/TP/TL; szacunkowy koszt 0,80 tys. Zł
- 2.naprawa blacharsko - lakiernicza pokrywa бага nika; szacunkowy koszt 0,20 tys. Zł
- 3.naprawa lakiernicza drzwi P; szacunkowy koszt 0,10 tys. Zł
- 4.wymiana zderzak T, szacunkowy koszt 0,30 tys zł
- 5.naprawa blacharsko - lakiernicza próg P; szacunkowy koszt 0,20 tys. Zł
- 6.wymiana pas P górny; szacunkowy koszt 0,20 tys zł

KOMENTARZ

Zastosowano nast puj ce korekty:

Dokładna ocena stanu technicznego i przebiegu dotychczasowej eksploatacji pozwala na uwzgl dnienie w wycenie pojazdu szeregu innych czynników (korekt ró nych) wpływaj cych na warto , takich jak:

Korekta ze wzgl du na stan utrzymania i dbało o pojazd - ocena ogólnego stanu technicznego pojazdu i jego estetyki w stosunku do stanu przeci tnego w uj ciu procentowym.

Stan techniczny i stan utrzymania pojazdu jest wa nym czynnikiem przy szacowaniu. Na obni enie warto ci pojazdu b d miały wpływ na pewno uszkodzenia powłoki lakierowej, wgniecenia blacharki, stopie i rodzaj korozji. Wewn trz samochodu kompletno wyposa enia, czysto tapicerki, siedze , podsufitki, obi tapicerskich drzwi. Pojazd zadbane, dobrze utrzymany zrobi na pewno lepsze wra enie na szacuj cym rzeczoznawcy.

Pojazd eksploatowany w trudnych warunkach, zmiennych warunkach samochodu słu bowego, ze ladami zatar i zarysowa wymagaj cy zabiegów naprawczych lakierowych i konserwacyjno - kosmetycznych w zakresie wynikaj cych z tre ci oceny technicznej w celu przywrócenia pełnych walorów techniczno - handlowych.

W badanym poje dzie stwierdzono m.in.: Zły stan utrzymania pojazdu, zabrudzenie tapicerki siedze , podsufitki, zarysowania powłoki lakierowanej itp. Zastosowano korekt ujemn 5%.

Korekta ze wzgl du na serwisowanie pojazdu - okre lenie wpływu obsługi technicznej na ustalan warto ko cow pojazdu, w okresie jego dotychczasowego u ytkowania. Zdecydowanie ch tniej kupowane s pojazdy o udokumentowanym stanie technicznym potwierdzonym ksi k serwisow przegl dów technicznych i napraw. Nieprawidłowe serwisowanie samochodu to brak bie cych przegl dów i wymian eksploatacyjnych olejów w silniku, skrzyni biegów czy w mo cie, filtrów paliwa czy powietrza, klocków hamulcowych czy tarcz hamulcowych. To równie naprawy przeprowadzane w sposób niezgodny z zaleceniami producenta odno nie technologii naprawy czy stosowanych materiałów. Rozumie si przez to naprawy mechaniczne oraz blacharskie i lakiernicze. Nie przedstawiono ksi ki serwisowej pojazdu. Brak dokumentacji serwisowej mo e by powodem stosowania korekty minus 4%.

Korekta ze wzgl du na szczególny charakter eksploatacji - okre lenie wpływu przebiegu dotychczasowej eksploatacji pojazdu na jego warto . Korekta ta dotyczy przypadków szczególnych, takich jak: stała praca pojazdu na krótkich odcinkach, u ytkowanie na dalekich trasach, u ytkowanie pojazdu w charakterze taksówki itp. Rozpatruj c szczególny charakter eksploatacji nale y mie na uwadze czy pojazd był wykorzystywany zgodnie ze swoim przeznaczeniem. Inaczej bowiem zu ywaj si jego elementy je d c autostradami, czy dobrymi zagranicznymi drogami, a inaczej pokonuj c polne drogi, nawierzchnie szutrowe, czy wyboje wspomnianego wy ej placu budowy. Samochód ci arowy mo e by permanentnie przeci any lub obci any w sposób nieprawidłowy. Innego rodzaju eksploatacji do wiadcza autobus miejski, pekaesu czy luksusowy do przewozu pasa erów na wycieczki po Europie. Zastosowano korekt ujemn 3%.

Korekta ze wzgl du na konieczne naprawy pojazdu / Naprawy blacharsko-lakiernicze: okre lony kwotowo koszt usuni cia stwierdzonych uszkodze i niesprawno ci pojazdu. Uj te w tej pozycji koszty naprawy nie mog stanowi kryterium dla innych zastosowanych korekt np. korekty stanu technicznego i dba o pojazd. Koszt naprawy mo e by okre lony drog sporz dzenia szacunkowego kosztorysu naprawy. Konieczno potrzeby wykonania naprawy pojazdu jest podstaw do obni enia warto ci w stosunku do pojazdu sprawnego. Do napraw tych zaliczmy np. naprawy elementów oblachowania i powłok lakierniczych, naprawy niesprawnych mechanizmów i zespołów. Koszt naprawy takich uszkodze nale y wyliczy przyjmuj c pełen koszt robocizny i materiałów pomocniczych oraz koszt cz ci skorygowany o wska nik amortyzacji, okre lony stosunkiem warto ci pojazdu b d cego przedmiotem wyceny w stanie nieuszkodzonym do ceny pojazdu nowego tego samego typu i modelu. Koszty robocizny ustalamy na podstawie pracochłonno ci jednostkowej poszczególnych czynno ci naprawczych zgodnej lub zbli onej do norm producenta oraz stosowanych stawek roboczogodziny

Szacunkowe koszty niezbdnych napraw pojazdu jak np. naprawa zidentyfikowanych uszkodze , uzupełnienie braków, ewentualna naprawa blacharska - lakiernicza oraz inne konieczne naprawy zostały uj te w korektach warto ci pojazdu, a zakres naprawy koniecznej został oszacowany metod zredukowanego kosztu naprawy na podstawie informacji i o wiadcze uzyskanych od Zleceniodawcy opisan w dalszej cz. ww. opinii.

Szacunkowe koszty niezbdnych napraw nadwozia pojazdu jak np. naprawa zidentyfikowanych uszkodze , naprawa blacharska - lakiernicza oraz inne konieczne naprawy zostały uj te w korektach warto ci pojazdu, a zakres naprawy został oszacowany na poziomie

1,80 tys. PLN,/ opis braków i elementów do naprawy / wymiany m.in.

1. naprawa blacharsko - lakiernicza błotnik PP/TP/TL; szacunkowy koszt 0,80 tys. zł
2. naprawa blacharsko - lakiernicza pokrywa baga nika; szacunkowy koszt 0,20 tys. zł
3. naprawa lakiernicza drzwi P; szacunkowy koszt 0,10 tys. zł
4. wymiana zderzak T, szacunkowy koszt 0,30 tys. zł
5. naprawa blacharsko - lakiernicza próg P; szacunkowy koszt 0,20 tys. zł
6. wymiana pas P górny; szacunkowy koszt 0,20 tys. zł

Korekta ze wzgl du na sytuacja rynekow - Z uwagi na du nadpoda tego typu pojazdów na rynku i co za tym idzie ewentualnie trudno ci z odsprzeda pojazdu w dobie globalnego kryzysu makroekonomicznego, zastosowano korekt ujemn 8%.

Warto rynkowa brutto wy ej zidentyfikowanego pojazdu, okre lona na miesi c listopad 2021 roku wynosi:

700 PLN

(słownie: siedemset złotych)

w tym VAT (23,0%) 130,89 PLN

Warto okre lono na podstawie:

- notowa warto ci rynkowych z katalogu 'Pojazdy Samochodowe - Warto ci Rynkowe XI-2021 ' zweryfikowanych/zaakceptowanych przez wykonawc opinii,
- korekt maj cych wpływ na warto pojazdu
- notowa rynkowych wydawnictwa „Giełda Samochodowa”
- analiz notowa przedmiotu wyceny na rynku europejskim,
- ogłosze z portali internetowych,
- własnych obserwacji wato ci pojazdu na rynku krajowym,
- korekt maj cych wpływ na szacowan docelowo warto pojazdu,
- kosztu naprawy pojazdu ustalonego na podstawie ogl dzin m.in.:
 - metod oszacowania stopnia uszkodzenia pojazdu/
 - metod zredukowanego kosztu naprawy pojazdu.

Wycena w wersji elektronicznej wa na jest bez podpisu i piecz tek wykonawcy.

DOKUMENTACJA FOTOGRAFICZNA

do opinii nr: Ł/287/516/2021

z dnia: 2021/11/05

DANE IDENTYFIKACYJNE POJAZDU

Dane: [O] XI-2021

Marka: FIAT

Rok produkcji: 2006

Model: 600 1.1 MPI MR`05

Wersja: Fresh

Nr rejestracyjny: EL9007S

Rodzaj pojazdu: Samochód ciarowy (na bazie osobowego)



Fot. 1 foto 1



Fot. 2 foto 2



Fot. 3 foto 3



Fot. 4 foto 4



Fot. 5 foto 5



Fot. 6 foto 6



Fot. 7 foto 7



Fot. 8 foto 8



Fot. 9 foto 9



Fot. 10 foto 10



Fot. 11 foto 11



Fot. 12 foto 12



Fot. 13 foto 13



Fot. 14 foto 14



Fot. 15 foto 15



Fot. 16 foto 16



Fot. 17 foto 17



Fot. 18 foto 18



Fot. 19 foto 19



Fot. 20 foto 20



Fot. 21 foto 21



Fot. 22 foto 22



Fot. 23 foto 23



Fot. 24 foto 24



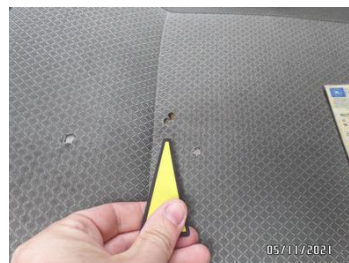
Fot. 25 foto 25



Fot. 26 foto 26



Fot. 27 foto 27



Fot. 28 foto 28



Fot. 29 foto 29



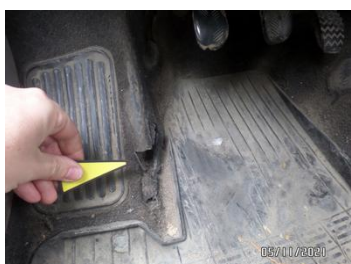
Fot. 30 foto 30



Fot. 31 foto 31



Fot. 32 foto 32



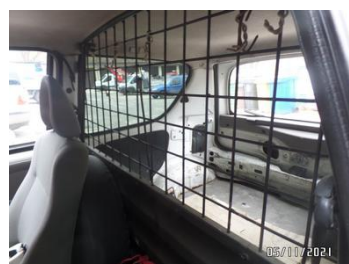
Fot. 33 foto 33



Fot. 34 foto 34



Fot. 35 foto 35



Fot. 36 foto 36



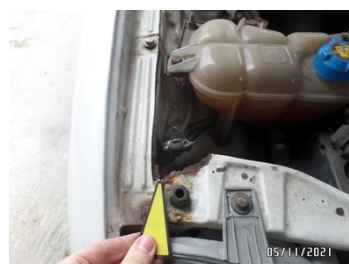
Fot. 37 foto 37



Fot. 38 foto 38



Fot. 39 foto 39



Fot. 40 foto 40



Fot. 41 foto 41



Fot. 42 foto 42



Fot. 43 foto 43



Fot. 44 foto 44

ARKUSZ USTALENIA WARTO CI POJAZDU

do opinii nr: Ł/287/516/2021

z dnia: 2021/11/05

Rzeczoznawca : Rzeczoznawca Maciej Jakóbiec upr.516

Zleceniodawca: Centrum Usług Wspólnych

Adres: ul. Piotrkowska 171/173, 90-447 Łódź

Zlec. pismo, znak: zlecenie klienta

z dnia: 2021/10/29

Właściciel: Centrum Usług Wspólnych

Adres: ul. Piotrkowska 171/173, 90-447 Łódź

Sygnatura akt: CUW-WAO.264.3.39.2021

Zadanie: Określenie wartości rynkowej pojazdu

DANE IDENTYFIKACYJNE POJAZDU

Dane: [O] XI-2021

Marka: FIAT

Rok produkcji: 2006

Model: 600 1.1 MPI MR`05

Wersja: Fresh

Nr rejestracyjny: EL9007S

Rodzaj pojazdu: Samochód ciarowy (na bazie osobowego)

Nr IE: 045-01821

USTALENIE WARTO CI POJAZDU

Ostatnia cena nowego pojazdu: 23 800 PLN brutto na 12/2007

KATALOG WARTO CI BAZOWYCH (BRUTTO):

rok	mies.	wart. z katal. [PLN]	wart. zadana [PLN]	
2007	05	3160	3160	
2006	05	2940	2940	
2005	05	2740	2740	
WARTO BAZOWA BRUTTO (186 mies.)				2 940 PLN

Normatywny okres eksploatacji	186 mies.
DATA PIERWSZEJ REJESTRACJI (rok/mies/dn)	2006/02/17
Rzeczywisty okres eksploatacji	189 mies.
KOREKTA ZA PIERWSZĄ REJESTRACJĘ	- 38 PLN po korekcie: 2 902 PLN

LISTA WYPOSAŻENIA:

Lista wyposażenia na podstawie informacji z bazy danych na okres: 2005.08-2006.02

Przebieg normatywny	175 200 km
Przebieg rzeczywisty odczytany	136 702 km
KOREKTA ZA PRZEBIEG	201 PLN po korekcie: 3 103 PLN

ZASTOSOWANE KOREKTY RÓŻNE:

Opis korekty	[%]	Wart. [PLN]
Stan utrzymania i dbałość o pojazd	-5,0	- 155
Korekta ze względu na serwisowanie pojazdu	-4,0	- 124
Szczególny charakter eksploatacji	-3,0	- 93
Korekta ze względu na sytuację rynkową	-8,0	- 248
Korekta ze względu na konieczne naprawy	-58,0	-1 800
KOREKTY RÓŻNE		- 2 420 PLN po korekcie: 683 PLN

UWAGI**UWAGA**

Stan techniczny opisany w niniejszej opinii jest stanem pojazdu dla wyposażenia i stanu technicznego, jaki zidentyfikowałem w dniu oględzin w warunkach występujących w miejscu jego udostępnienia. Oszacowanie wartości rynkowej pojazdu jest niezależną opinią rzeczoznawcy, posiadającego wymagane

uprawnienia.

Oszacowania wartości pojazdu dokonano przy pomocy programu „Info-Ekspert”, w oparciu o bazy wartości pojazdów jakie ten program zawiera. Wartość bazowa pojazdu to ustalona na określony miesiąc i rok wartość rynkowa pojazdu bazowego przedmiotem marki, roku, modelu i roku produkcji, wprowadzonego do eksploatacji (zarejestrowanego po raz pierwszy po zakupie w stanie nowym). Gdy wycena dotyczy pojazdu wyprodukowanego w roku wyceny, wartość bazowa jest wartością takiego samego modelu pojazdu fabrycznie nowego z wyposażeniem standardowym. Dane w Systemie Info - Ekspert aktualizowane są w cyklu miesięcznym.

Bazy danych obejmują informacje techniczne i cenowe o wartościach pojazdów samochodowych, przyczep i naczeprzynależnych w Polsce. Zakres tej informacji obejmuje:

- podstawowe dane techniczne (marka, typ, model, rodzaj nadwozia, liczba drzwi, masy, wymiary oraz pojemności, rodzaje i moce silników, itp. Dla poszczególnych grup pojazdów, w sposób znormalizowany, określone są najbardziej charakterystyczne parametry techniczne.
- określenie kompletacji wyposażenia standardowego zgodnie z ofertami nowych pojazdów sprzedawanych w Polsce,
- określenie kompletacji oraz ustalonej wskaźnikowo wartości wyposażenia dodatkowego (ponad standardowego) zgodnie z rzeczywistym poziomem cen i asortymentów fabrycznego wyposażenia, oferowanego przy sprzedaży nowych pojazdów w krajowej sieci sprzedaży. Kompletacja wyposażenia jest systematycznie gromadzona w bazie danych począwszy od 1996 roku.
- średnie wartości rynkowe notowanych pojazdów, które odniesione do lat ich produkcji oraz przyjętych modelowych parametrów - tworzą średnie wartości rynkowe pojazdów bazowych, spełniających następujące kryteria:
 - wyposażonych standardowo,
 - w dobrym stanie technicznym,
 - posiadających aktualne dopuszczenie do ruchu,
 - o przebiegu zgodnym z przebiegiem normatywnym, ustalonym w oparciu o normatywne przebiegi roczne,
 - o średnim zużyciu ogumienia,
 - wprowadzonych do eksploatacji (zarejestrowanych po raz pierwszy) w maju roku zgodnego z rokiem produkcji.

WARTOŚĆ RYNKOWA POJAZDU jest cechami produktu (pojazdu) przeznaczonych do wymiany towarowej, wyrażony w kwocie pieniężnej, jak należy w określonych warunkach zapłacić za pojazd.

Wartości rynkowe pojazdów są wynikiem ustaleń cenowych podejmowanych przez kupujących i sprzedających pojazdy na rynku pojazdów używanych.

W programie komputerowym analogicznie jak w księgowych wydaniach "Pojazdy Samochodowe Wartości Rynkowe" notowane są średnie wartości bazowe pojazdów.

WARTOŚĆ BAZOWA POJAZDU to uśredniona wartość rynkowa pojazdu określonej marki, typu, modelu i roku produkcji, ustalona na określony miesiąc i odniesiona do pojazdu bazowego, czyli:

- w dobrym stanie technicznym, odpowiednim do okresu użytkowania,
- oferowanego na rynku polskim,
- sprawnego technicznie bez uszkodzeń,
- posiadającego ważne dopuszczenia do ruchu,
- posiadającego wyłącznie wyposażenie standardowe,
- eksploatowanego w okresie od miesiąca maja roku produkcji do miesiąca i roku bazy danych.
- o średnim, normatywnym przebiegu odpowiednim do okresu użytkowania,
- o zużyciu ogumienia nie większym niż 50 procent.

Ustalenie wartości rynkowej pojazdu rozpoczyna się od określenia wartości bazowej.

Wyceniany pojazd z reguły różni się od pojazdu bazowego. Odpowiednio do różnic, pomiędzy pojazdem bazowym, a pojazdem wycenianym, przeprowadza się korekty przyjętej wartości bazowej.

Przebieg wyceny konkretnego pojazdu, czyli określenia jego wartości rynkowej, możemy opisać następującym wzorem matematycznym:

$$WR = (WB + Kr) * kw * kp * kx + Kg - Kn$$

gdzie:

WR - wartość rynkowa

WB - wartość bazowa pojazdu

Kr - wartość korekty dotyczącej daty pierwszej rejestracji

kw - współczynnik korekty dotyczącej wyposażenia

kp - współczynnik korekty dotyczącej przebiegu
kx - współczynnik korekt różnic
Kg - wartość korekty dotyczącej stanu ogumienia
Kn - wartość korekty z tytułu koniecznej naprawy

Określenie wartości rynkowej wymaga wykonania wielu operacji obliczeniowych. Zleca się określenie wartości rynkowej pojazdu przy pomocy Komputerowego Systemu INFO-EKSPERT, który realizuje w pełni ww. wytyczne. Ponadto program komputerowy pozwala także na precyzyjne wyliczenie wielu wartości porównawczych, które w metodzie manłanej muszą być ustalane w sposób uproszczony, a zatem z mniejszą dokładnością.

Podstawowymi do wyceny określonego pojazdu stanowią indywidualne cechy pojazdu, określone na podstawie jego oględzin i analizy dokumentów oraz ustaleniu jego wartości bazowej. Wartości dotyczą pojazdów bezwypadkowych, zakupionych w Polsce i uytkowanych zgodnie z zaleceniami ich producenta. Zasada pierwszego zakupu w Polsce dotyczy modeli pojazdów, które nie występowały w ofercie importerów i dealerów samochodów w kraju (np. w większości samochodów amerykańskich, w czeskich, japońskich, niemieckich itp.)

Wartość określono na podstawie:

- notowa rynkowych z katalogu „Pojazdy Samochodowe - Wartości Rynkowe” zweryfikowanych przez wykonawcę opinii;
- notowa rynkowych wydawnictwa „Giełda Samochodowa”
- analiz notowa przedmiotu wyceny na rynku europejskim,
- ogłoszenia z portali internetowych
- własnych obserwacji wartości pojazdu na rynku krajowym
- korekt mających wpływ na szacowanie docelowo wartości pojazdu
- kosztu naprawy pojazdu ustalonego na podstawie oględzin: metodą zredukowanego kosztu naprawy

Wartość pojazdu w stanie uszkodzonym określamy w tej metodzie według zależności

$$WPU = WR - Znr - Un$$

gdzie:

WPU - wartość rynkowa pojazdu uszkodzonego
WR - wartość rynkowa pojazdu (przed powstaniem uszkodzenia)
Znr - zredukowany koszt naprawy pojazdu
Un - ubytek wartości naprawionego pojazdu

Zredukowany koszt naprawy pojazdu ustalamy przyjmując:

- koszt nowych części zamiennych oryginalnych producenta, potrzebnych do naprawy, obniżony proporcjonalnie do amortyzacji pojazdu, lecz nie więcej niż:
 - dla samochodów osobowych do 30% cen w sieci producenta,
 - dla pozostałych pojazdów do 40% cen w sieci producenta.
- koszty robocizny naprawy i lakierowania określone przy założeniu stawek godzinowych robocizny stosowanych przez warsztaty specjalistyczne, obniżony proporcjonalnie do połowy przyjętej amortyzacji części,
- koszty materiałów lakierniczych określone z uwzględnieniem możliwości ich redukcji poprzez zastosowanie materiałów tańszych przy naprawach starszych pojazdów proporcjonalnie do połowy przyjętej amortyzacji części

W praktyce wycen pojazdów mogą występować przypadki braku możliwości dokładnej wyceny kosztów naprawy pojazdu (np. w systemie AUDATEX). W takich przypadkach należy sporządzić szacunkowy kosztorys naprawy określający z możliwym do zrealizowania przybliżeniem wszystkie składniki kosztu analogicznie jak w systemie AUDATEX.

Źródłem kalkulacji szacunkowej mogą być dostępne cenniki części i materiałów, katalogi norm pracochłonności oraz do wiadomości wyceniaczego. W przypadku szacunkowego określenia kosztów naprawy pojazdu dalsze postępowanie w zakresie redukcji kosztu naprawy pozostaje identyczne jak dla dokładnego kosztorysu naprawy.

Gdy istnieją wiarygodne dane na temat cen tanich materiałów lakierniczych i pomocniczych oraz części spoza sieci producenta, które mogą być zastosowane do prawidłowego wykonania naprawy, wyliczony, zredukowany koszt naprawy powinien być skorygowany do poziomu wynikającego z tych danych. Tak oszacowany zredukowany koszt naprawy stanowi wtedy podstawę do określenia wartości pojazdu

uszkodzonego w ramach metody kosztu naprawy.

Opracowywanie dokładnego lub szacunkowego kosztorysu naprawy i wyliczanie wartości pojazdu metodą kosztu naprawy jest konieczne dla wszystkich wycen, gdy stopień uszkodzenia pojazdu nie przekracza 30 procent ($x < 0,30$).

Wykonawca opinii nie ponosi odpowiedzialności za wady wyceny powstałe na skutek przyjęcia w dobrej wierze informacji o opiniowanym obiekcie, jakie uzyskał od jego właściciela / dysponent lub użytkownika. Jeśli w momencie uzyskania tych informacji brak było uzasadnionych podstaw do kwestionowania złożonych rzeczoznawcy powyższych oświadczeń.

KOMENTARZ

Dane o pojeździe uzyskałem na podstawie jego oględzin oraz informacji o pojeździe zwartych w okazanych mi dokumentach pojazdu /lub kserokopii/ i informacji uzyskanych z rozkodowania numeru identyfikacyjnego VIN pojazdu.

1. Numer silnika nie odczytałem z natury ze względu na utrudniony dostęp do pola numerowego oraz zanieczyszczenie i korozję pola numerowego silnika.
2. Numer silnika przyjęłem zgodnie z okazanymi dokumentami pojazdu, jeśli był on w tych dokumentach wykazany. W przeciwnym wypadku numer silnika nie wykazałem w wycenie.
3. Stan pojazdu zweryfikowałem w trakcie przeprowadzenia jego oględzin. W stanie statycznym pojazdu. Pełnej jazdy próbnej NIE wykonałem
4. Zastosowałem korekty zgodnie z weryfikacją stanu technicznego, jakie dokonałem w trakcie oględzin pojazdu na podstawie własnego doświadczenia zawodowego i wiedzy specjalistycznej.
5. Nie badano poprawności i/lub budowy numerów identyfikacyjnych /seryjnych obiektu oraz nie zweryfikowano prawdziwości danych obiektu, w tym roku produkcji.
6. Nie zweryfikowano roku produkcji pojazdu. Przyjęto w oparciu o dane przekazane przez Zleceniodawcę.

UWAGA

Zastosowałem korektę wartości (procentów) pojazdu, ze względu na występujące różnice między notowaniami wartości wycenianego typu pojazdu w bazie danych programu Info-Ekspert, a średnimi notowaniami z rynku pojazdów wtórnych (Internet, ogłoszenia prasowe), baza wartości pojazdów firmy EUROTAX). Zastosowana przeze mnie korekta z tytułu „notowań rynkowych”, aktualizuje bazę wartości pojazdu do wartości obserwowanych na rynku wtórnym, dla pojazdów analogicznych do wycenianego. Może mieć zarówno wartość dodatnią (+) jak i ujemną (-), co jest odpowiednio zaznaczone przy korekcie. Jeśli tej korekty nie ma, to oznacza, że wynosi ona 0%, a różnica w wartościach nie ma.

!!! Stanu pojazdu zweryfikowałem w próbach ruchowych !!! Silnik pojazdu warunkowo uruchomiłem !!!

Stan pojazdu zweryfikowałem w trakcie oględzin, w badaniu organoleptycznym, bez badań stanowiskowych, warsztatowych oraz bez badań z użyciem specjalistycznego sprzętu warsztatowego - dla pojazdu unieruchomionego - bez wykonania pełnej jazdy próbnej.

Pomiar grubości warstwy lakierniczej nadwozia wykonałem miernikiem SaluTron D4M.

W trakcie oględzin pojazdu nie wykonałem pomiarów geometrii zawieszenia kół jezdnych osi przedniej i tylnej.

Po koniecznej naprawie należy bezwzględnie dokonać pomiarów geometrii zawieszenia kół jezdnych osi przedniej / tylnej. Działania powyższe warunkują dalszą bezpieczną eksploatację pojazdu.

Stan techniczny układów elektronicznych pojazdu /o ile były zamontowane fabrycznie w przedmiotowym pojeździe/ w tym m.in.: poduszki powietrzne, ABS, ASR, ESP, napinacze pirotechniczne itp., itd. zweryfikowałem tylko i wyłącznie na podstawie stanu wskazań fabrycznie zamontowanych w pojeździe wskaźników kontrolnych zamieszczonych na desce rozdzielczej samochodu. Oznacza to, że badania tych podzespołów, ich fizycznej obecności w pojeździe oraz ustalenia sprawności technicznej dokonałem tylko i wyłącznie na podstawie informacji o ich stanie, uzyskanej z systemów kontrolnych pojazdu, takich jak: lampki kontrolne, wyświetlacz centralny, komputer pokładowy. Stąd nie badałem czy dany podzespół, ABS, ASR, ESP, poduszki bezpieczeństwa, napinacze pasów itp. itd. fizycznie jest zamontowany w pojeździe, czy tylko jego obecność jest elektrycznie symulowana tak, aby defekt nie był wyświetlany przez system pojazdu. Dla pełnej weryfikacji powyższego koniecznym byłoby podjęcie cilenia pojazdu do komputerowego testera elektronicznego w ASO pojazdu oraz częściowy demontaż części i podzespołów, pozwalający stwierdzić fizyczną obecność danego podzespołu lub części wyposażenia w pojeździe. Nie dysponując takimi możliwościami w warunkach parkingowych, przyjęłem, że brak wyświetlania błędów, usterek i braków kompletacji pojazdu, stanowi o tym, że pojazd jest sprawny i kompletny w tym zakresie.

Szacunkowe koszty niezbędnych napraw pojazdu jak np. naprawa zidentyfikowanych uszkodzeń, uzupełnienie braków, ewentualna naprawa blacharska - lakiernicza oraz inne konieczne naprawy zostały ujęte w korektach

wartości pojazdu, a zakres naprawy koniecznej został wyliczony za pomocą programu kosztorysowania napraw pojazdów: AUDATEX/ EUROTAXGLASS.

Opinia określa szacunkową wartość pojazdu przy przyjęciu kosztu koniecznych napraw pojazdu na warunki krajowe, dla cen części oryginalnych, pochodzących z ASO pojazdu.

Opinia określa szacunkową wartość pojazdu na warunki krajowe - polskie przy założeniu, że auto jest już wprowadzony na obszar celny Rzeczypospolitej Polskiej i wszystkie konieczne opłaty administracyjne zostały uiszczone - samochód jest zarejestrowany i ma dowód rejestracyjny.

Ocenia się, iż po prawidłowo przeprowadzonej naprawie pojazdu, przywrócenie do sprawności technicznej, umożliwiającej uzyskanie przez pojazd dopuszczenia do ruchu na terytorium Polski, jest technicznie możliwe.

Przy prawidłowo przeprowadzonej utylizacji uszkodzonych podzespołów, naprawa nie przyniesie szkodliwych odpadów dla środowiska.

Pojazd nie jest odpadem:

- Zgodnie z treścią art. 3 ust. 1 ustawy z dnia 27 kwietnia 2001 roku o odpadach (j.t. Dz. U. z 2010 r. Nr 185, poz. 1243 ze zmianami, dalej zwanej „ustawą o odpadach”).

Samochód uznany za odpad w rozumieniu przepisów o odpadach jest automatycznie pojazdem wycofanym z eksploatacji w rozumieniu art. 3 pkt 6 ustawy z dnia 20 stycznia 2005 roku o recyklingu pojazdów wycofanych z eksploatacji (Dz. U. z 2005 r. Nr 25, poz. 202 ze zmianami, dalej zwanej „ustawą o recyklingu”).

KLAUZULE I ZASTRZEŻENIA OGRANICZAJĄCE OPINIĘ

Rzecznik wyraża niniejszą opinię nie odpowiada za:

1. Ukryte wady i uszkodzenia części, wady materiałowe oraz wady montażu pojazdu.
2. Uszkodzenia i braki zespołów, podzespołów i części powstałe po przeprowadzeniu oględzin opiniowanego pojazdu samochodowego.
3. Treść opinii opartą na informacjach co do, których został wprowadzony w błąd przez zleceniodawcę lub które zostały oparte na dowodach zakwestionowanych przez uprawnione organy.
4. Wady prawne udostępnionej dokumentacji badanego obiektu.

- Wartość przedmiotu wyceny oszacowano na datę jak podano w opinii. Opinia określa wyliczenie szacunkowej wartości rynkowej pojazdu i może być wykorzystana tylko przez Zleceniodawcę.

Wartość określono w oparciu o notowania cen samochodów uśrednionych na rynku polskim z uwzględnieniem parametrów technicznych i rynkowych mających wpływ na wartość pojazdu. Wycenę przeprowadzono w oparciu o dostarczoną dokumentację oraz badania organoleptyczne wycenianego obiektu. Nie prowadzono badań diagnostycznych oraz weryfikacji warsztatowej przedmiotu wyceny.

Specyfikacja wg programu operacyjnego w zakresie wyposażenia standardowego i dodatkowego nie gwarantuje zgodnie z stanem faktycznym w zakresie niemożliwym do ustalenia przez rzeczoznawcę podczas oględzin.

- Opinia nie jest ekspertyzą stanu technicznego ani gwarancją niezawodności zespołów i podzespołów pojazdu.
- Powyższe oszacowanie wartości, nie może być traktowane jako gwarancja sprzedaży przedmiotu za oszacowaną wartość.

- W trakcie oględzin nie badano oryginalności numeru identyfikacyjnego VIN pojazdu, naniesionego trwale na nadwoziu pojazdu, gdy nie było to przedmiotem niniejszej opinii.

- Przedmiotowa wycena wartości pojazdu nie może być traktowana jako ustalenie dokładnego stanu technicznego opiniowanego obiektu.

- Rzecznik nie bierze na siebie żadnej odpowiedzialności prawnej, a w szczególności odpowiedzialności za wady ukryte i wady nie dające się wykryć bez użycia specjalistycznych metod badawczych (np. mechanoskopia) oraz ewentualnie skutki wynikające z dalszego użytkowania przedmiotu wyceny, a także braki i stan techniczny powstały po przeprowadzeniu oględzin.

Rzecznik nie bierze na siebie odpowiedzialności za wady ukryte prawne/fizyczne i nieprawdziwe dane/informacje podane przez zleceniodawcę oraz ewentualne skutki wynikające z dalszego użytkowania przedmiotu wyceny, w tym także z skutki wykorzystania samej wyceny.

Przedmiotowa opinia nie jest szczegółową ekspertyzą stanu technicznego ani gwarancją niezawodności zespołów i podzespołów pojazdu, a jedynie jest opisem stanu i została sporządzona wyłącznie na podstawie oględzin w warunkach istniejących w miejscu badania, bez badań specjalistycznych i stanowiskowych w warunkach warsztatowych.

Powyższa wycena nie jest ekspertyzą stanu technicznego przedmiotu wyceny i za taką nie może być uznawana, a w szczególności nie może być traktowana jako gwarancja sprzedaży przedmiotu wyceny za oszacowaną wartość.

Oględziny pojazdu wykonane na posesji / parkingu itp. bez możliwości rozbrojenia pojazdu. Po rozbrojeniu pojazdu mogą zostać ujawnione dodatkowe uszkodzenia bryły nadwozia, układu napędowego czy zawieszenia nieujęte w wycenie kosztów naprawy czy te nieopisane w wycenie wartości rynkowej. Wykonując rzeczoznawca nie bierze za to odpowiedzialności.

Opinię sporządzono bezstronnie zgodnie z najlepszą wiedzą i sumieniem rzeczoznawcy.

Opinia przeznaczona jest dla potrzeb Zleceniodawcy i może być wykorzystana tylko przez Zlecającego.
W przypadku ujawnienia dodatkowych informacji o opiniowanym pojeździe niedostępnych rzeczoznawcy w czasie wykonywania niniejszej opinii, stanowisko rzeczoznawcy przyjęte i zaprezentowane w niniejszej opinii może ulec zweryfikowaniu.

W wartości pojazdu uwzględnione są wszystkie składniki cenotwórcze łącznie z marżą handlową.

Opinia wraz z niniejszymi załącznikami stanowi integralną całość. Załączniki i opinie nie mogą być interpretowane oddzielnie.

Wycena wana jest tylko w oryginale.

Aktualność wyceny: okres jednego miesiąca od daty wykonania opinii.

Niniejsze opracowanie nie jest ekspertyzą stanu technicznego pojazdu i za taką nie może być uznawane.
Nie badano tytułu i praw własności Zleceniodawcy do pojazdu, w tym ewentualnego istnienia ograniczonych praw rzeczowych.

Niniejsza opinia nie może być publikowana w całości lub części w jakimkolwiek dokumencie bez zgody autora oraz bez uzgodnienia z nim formy i treści takiej publikacji.

Na podstawie art. 1 i nast. Ustawy o prawie autorskim i prawach pokrewnych z dnia 4 lutego 1994 roku (Dz. U. Nr 24/94 z późniejszymi zmianami) oraz ochronie z ustawy z dnia 8 czerwca 1993 roku o zwalczaniu nieuczciwej konkurencji (Dz. U. Nr 47 poz. 211 z późniejszymi zmianami) zastąpione zapisami RODO Rozporządzenie Parlamentu Europejskiego i Rady (UE) 2016/679 z dnia 27 kwietnia 2016 r. w sprawie ochrony osób fizycznych w związku z przetwarzaniem danych osobowych i w sprawie swobodnego przepływu takich danych oraz uchylenia dyrektywy 95/46/WE (ogólne rozporządzenie o ochronie danych) wszelkie prawa są zastrzeżone.

Cała treść opinii nie może być powielana i rozpowszechniana lub dalej rozpowszechniana w jakiegokolwiek formie i w jakikolwiek sposób (w tym także elektroniczny lub mechaniczny lub inny albo na wszelkich polach eksploatacji) łącznie z kopiowaniem, szeroko pojętą digitalizacją, fotokopiowaniem lub kopiowaniem, w tym także zamieszczaniem w Internecie -bez pisemnej zgody ww. opinii autora.

Jakiegokolwiek użycie lub wykorzystanie powyższej opinii w całości lub w części bez zgody autora lub autorów z naruszeniem prawa jest zabronione pod groźbą kary i może być ścigane prawnie.

Wycena w wersji elektronicznej wana jest bez podpisu i pieczętek wykonawcy.

WARTO RYNKOWA BRUTTO PO ZAOKRĄGLENIU **700 PLN**