



**OPINIA Nr: Ł/118/516/2023**

z dnia: 2023/06/15

Rzeczoznawca : Rzeczoznawca Maciej Jakóbiec upr.516

Zleceniodawca: Miasto Łódź - Centrum Usług Wspólnych

Adres: ul.Piotrkowska 171/173, 90-447 Łódź

Zlec. pismo, znak: zlecenie klienta

z dnia: 2023/06/15

Właściciel: Centrum Usług Wspólnych

Adres: ul. Piotrkowska 171/173, 90-447 Łódź

Sygnatura akt: zlecenie klienta

Zadanie: Określenie wartości rynkowej pojazdu

## PODSTAWA OPINII

Oszacowanie wartości rynkowej pojazdu według cen i stanu na dzień jak okazano.

### PODSTAWA OPINII

1. Zlecenie jak w y e j
2. Kodeks Etyki Zaw odowej Rzeczoznaw cy Samochodowego /European code of ethics of the European Motor Vehicle Expert F.I.E.A. licensed/ opracow any na podstawie Kodeksu Mi dzynarodowej Federacji Ekspertów Samochodowych /International Federation of Automobile Experts/ („F.I.E.A”) i Zasad przyj tych przez Europejsk Rad Wolnych Zaw odów (CEPLIS). Krajow e Porozumienie Stow arzysze Rzeczoznaw ców Samochodowych.
3. Ocena techniczna pojazdu i techniki obliczeniow e w ynikaj ce ze standardów rzeczoznaw czych.
4. Dokumentacja techniczna pojazdu.
5. Komputerow y sytem w yceny pojazdów „INFO-EKSPERT”.
6. Katalogi notow a warto ci rynkow ych pojazdów „INFO-EKSPERT” i „EUROTAX”.
7. Własna baza danych utw orzona na podstawie własnych bada rynku.
8. Analiza rynku i zasoby danych dotycz ce obrotu pojazdami na rynku krajow ym i zagranicznym
9. Informacje uzyskane od producentów i generalnych dystrybutorów .
10. Ogl dziny pojazdu na terenie posesji /parkingu Zleceniodaw cy/ U ytkownika/ Wła ciciela/ Dysponenta w warunkach wyst puj cych w miejscu jego udost pnienia.
11. Okazane mi w trakcie ogl dzin dokumenty pojazdu /oryginały i / lub kserokopie/
12. Weryfikacja stanu technicznego i kompletności w yposa enia (standardow e i dodatkow e), kwalifikacja uszkodze , braków i w ad pojazdu
13. Do wiadzczenie zaw odow e i wiedza specjalistyczna rzeczoznaw cy
14. Informacje o maszynie / urz dzenia / rodka technicznego uzyskane od wła ciciela/ u ytkownika/ dysponenta maszyny / urz dzenia / rodka technicznego.
15. Informacje o rodkach technicznych na rynku w tórnym - komisji, przetargi, prasa specjalistyczna, informacje internetow e
16. Informacje o cenie now ych, porów nywalnych rodków technicznych - informacje internetow e.
17. Podstaw ow e charakterystyki techniczno-funkcjonalne w ycenianego rodka technicznego - literatura specjalistyczna, instrukcje obsługi, katalogi maszyn, informacje internetow e

## DANE IDENTYFIKACYJNE POJAZDU

Dane: [O] VI-2023

Marka: FORD

Rok produkcji: 2007

Model: Mondeo 2.0 MR`07

Wersja: Silver X

Nr rejestracyjny: EL 504AK

Rodzaj pojazdu: Samochód osobowy

VIN: WF0DXXGGBD7S50403

Nr INFO-EKSPERT	011-04987
Data pierwszej rejestracji	2007/09/24
Data ogl dzin	2023/06/14
Wskazanie drogomierza	352234 km

Okres eksploatacji pojazdu (07/09/24-23/06/15)	189 mies.
Kolor powłoki lakierowej, (rodzaj lakieru)	niebieski 2-warstwowy z efektem metalicznym
Oznaczenie typu	BA7
Dop. masa całkow.	2090 kg
Rodzaj nadwozia	sedan 4 drzwiowy
Oznaczenie silnika / Numer silnika	DURATec HE / NIE BADANO
Jednostka napędowa	z zapłonem iskrowym (wtrysk)
Pojemność / Moc silnika	1999 ccm / 107kW (145KM)
Liczba cylindrów / Układ cylindrów / Liczba zaworów	4 / rzędowy / 16
Rodzaj skrzyni biegów	manualna
Rodzaj napędu	przedni (4x2)

**WYPOSAŻENIE STANDARDOWE (2010.06-2010.09)**

<b>Lp.</b>	<b>Nazwa elementu wyposażenia</b>	<b>Lp.</b>	<b>Nazwa elementu wyposażenia</b>
1	+Czujniki parkowania - tył	15	Przygotowanie do montażu radia
2	Fotel kierowcy z regulacją odcinka lędźwiowego	16	Radio ICE 6000 CD
3	Fotel kierowcy z regulacją wysokości elektryczną	17	Sterowanie radiem w kierownicy
4	Fotel pasażera z regulacją odcinka lędźwiowego	18	Szyby przednie regulowane elektrycznie
5	Głośniki 8 szt.	19	Szyby przyciemniane
6	Immobilizator	20	Szyby tylne regulowane elektrycznie
7	Kierownica wielofunkcyjna	21	wiatła hamowania awaryjnego
8	Klimatyzacja automatyczna 2 strefowa	22	wiatła przednie
9	Kolumna kierownicy regulowana	23	wiatło dodatkowe STOP
10	Komputer pokładowy	24	Tarcze kół stalowe 16"
11	Kurtyny powietrzne foteli przednich i siedzeń tylnych	25	Wspomaganie układu kierowniczego
12	*Lakier metalizowany	26	Zamek centralny zdalnie sterowany
13	Poduszka powietrzna kolanowa kierowcy	27	Zestaw naprawy opon
14	Poduszki powietrzne boczne przednie		

**Lp. Nazwa pakietu / elementu pakietu wyposażenia standardowego**

- 1 ABS + EBD - system dystrybucji siły hamowania  
ABS - system zapobiegający blokowaniu kół  
System dystrybucji siły hamowania elektroniczny EBD
- 2 Konsola centralna z podłokietnikiem  
Podłokietnik centralny przedni  
Konsola centralna
- 3 Poduszki powietrzne kierowcy i pasażera  
Poduszka powietrzna kierowcy  
Poduszka powietrzna pasażera
- 4 System ESP + TCS + EBA  
System wspomagania nagłego hamowania  
System kontroli trakcji TCS  
System elektronicznej kontroli toru jazdy ESP
- 5 Szyba przednia + spryskiwacze podgrzewane  
Szyba przednia ogrzewana  
Spryskiwacze szyby przedniej podgrzewane

**OPIS ZAMONTOWANEGO W POJEŻDŻENIU OGUMIENIA**

Koło	Marka, typ	Bieżnik [mm]	Zużycie [%]
Przednie lewe:	TOYO 215/55 R16 93V PROXES CF2 TL	6,0	30
Przednie prawe:	TOYO 215/55 R16 93V PROXES CF2 TL	6,0	30
Tylne lewe:	TOYO 215/55 R16 93V PROXES CF2 TL	6,0	30
Tylne prawe:	TOYO 215/55 R16 93V PROXES CF2 TL	6,0	30

**KOREKTY**

WARTO BAZOWA BRUTTO (193 mies.)	17 700 PLN
KOREKTA ZA PIERWSZĄ REJESTRACJĘ	375 PLN

*Korekta uwzględnia wpływ daty pierwszej rejestracji pojazdu (pierwszego dopuszczenia do ruchu po zakupieniu pojazdu nowego) na jego wartość. Przyjmuje się, że pojazd bazowy został zarejestrowany po raz pierwszy 2007/05/15. Pojazd wyceniany został zarejestrowany 4 miesiące później, zatem jego okres eksploatacji jest krótszy od okresu eksploatacji pojazdu bazowego i stąd wynika dodatnia korekta wartości.*

**KOREKTA ZA PRZEBIEG** ..... - 3 554 PLN

Korekta uwzgl dnia wpływ przebiegu pojazdu na jego warto . Warto bazowa (skorygowana o wpływ pierwszej rejestracji) została okre lona dla przebiegu normatywnego 243 000 km. Zweryfikowany przebieg wycenianego pojazdu jest wi kszy od normatywnego o 109 234 km. Powoduje to zastosowanie korekty warto ci w wysoko ci -19,66%.

**KOREKTA ZA OGUMIENIE** ..... 426 PLN

Korekta uwzgl dnia wpływ stanu ogumienia na warto pojazdu. Punktem odniesienia jest ogumienie o zu yciu 50%.

**KOREKTY RÓ NE** ..... - 2 321 PLN

W tym:	[%]	Wart. [PLN]
Stan utrzymania i dbało o pojazd	-4,0	- 580
<i>Stan utrzymania i dbało o pojazd mog mie wpływ na warto rynków pojazdu w przypadku, gdy stan wycenianego pojazdu istotnie odbiega od dobrego, odpowiedniego dla danego okresu eksploatacji i przebiegu. Stwierdzony ponadprzeci tnie dobry stan wiadcz cy o wyj tkowej dbało ci o pojazd mo e stanowi podstaw korekty dodatniej warto ci, stan gorszy od typowego dobrego - podstaw do korekty ujemnej.</i>		
Korekta ze wzgl du na serwisowanie pojazdu	-4,0	- 580
<i>Zdecydowanie ch tniej kupowane s pojazdy o udokumentowanym stanie technicznym, potwierdzonym ksi k serwisow przegl dów technicznych i napraw. W praktyce u ytkowania samochodów w Polsce wykonywanie przegl dów okresowych w sieci serwisowej producenta jest stosowane w pocz tkowym okresie, zwykle nie przekraczaj cym 5 lat. Brak dokumentacji serwisowej szczególnie w pierwszych latach u ytkowania pojazdu mo e by powodem stosowania korekty ujemnej a regularne wykonywanie przegl dów starszych pojazdów udokumentowane w ksi ce serwisowej lub rachunkami i potwierdzone dobrym stanem technicznym pojazdu korekty dodatniej.</i>		
Korekta ze wzgl du na sytuacja rynków	-8,0	-1 161
<i>Korekta ze wzgl du na sytuacja rynków - Z uwagi na du nadpoda tego typu pojazdów na rynku i co za tym idzie ewentualnie trudno ci z odsprzeda pojazdu w dobie globalnego kryzysu makroekonomicznego, zastosowano korekt ujemn 8%.</i>		

**KOMENTARZ**

**Zastosowano nast puj ce korekty:**

Dokładna ocena stanu technicznego i przebiegu dotychczasowej eksploatacji pozwala na uwzgl dnienie w wycenie pojazdu szeregu innych czynników (korekt ró nych) wpływaj cych na warto , takich jak:

**Korekta ze wzgl du na stan utrzymania i dbało o pojazd** - ocena ogólnego stanu technicznego pojazdu i jego estetyki w stosunku do stanu przeci tnego w uj ciu procentowym.

Stan techniczny i stan utrzymania pojazdu jest wa nym czynnikiem przy szacowaniu. Na obni enie warto ci pojazdu b d miały wpływ na pewno uszkodzenia powłoki lakierowej, wgniecenia blacharki, stopie i rodzaj korozji. Wewn trz samochodu kompletno wyposa enia, czysto tapicerki, siedze , podsufitki, obi tapicerskich drzwi. Pojazd zadbane, dobrze utrzymany zrobi na pewno lepsze wra enie na szacuj cym rzeczoznawcy.

Pojazd eksploatowany w trudnych warunkach, zmiennych warunkach samochodu słu bowego, ze ladami zatar i zarysowa wymagaj cy zabiegów naprawczych lakierowych i konserwacyjno - kosmetycznych w zakresie wynikaj cych z tre ci oceny technicznej w celu przywrócenia pełnych walorów techniczno - handlowych.

W badanym poje dzie stwierdzono: Zły stan utrzymania pojazdu, zabrudzenie tapicerki siedze , podsufitki, zarysowania powłoki lakierowanej itp. Zastosowano korekt ujemn 4%.

**Korekta ze wzgl du na serwisowanie pojazdu** - okre lenie wpływu obsługi technicznej na ustalan warto ko cow pojazdu, w okresie jego dotychczasowego u ytkowania. Zdecydowanie ch tniej kupowane s pojazdy o udokumentowanym stanie technicznym potwierdzonym ksi k serwisow przegl dów technicznych i napraw.

Nieprawidłowe serwisowanie samochodu to brak bie cych przegl dów i wymian eksploatacyjnych olejów w silniku, skrzyni biegów czy w mo cie, filtrów paliwa czy powietrza, klocków hamulcowych czy tarcz hamulcowych. To równie naprawy przeprowadzane w sposób niezgodny z zaleceniami producenta odno nie technologii naprawy czy stosowanych materiałów. Rozumie si przez to naprawy mechaniczne oraz blacharskie i lakiernicze. Nie przedstawiono ksi ki serwisowej pojazdu. Brak dokumentacji serwisowej mo e by powodem stosowania korekty minus 4%.

**Korekta ze wzgl du na konieczne naprawy pojazdu** - okre lony kwotowo koszt usuni cia stwierdzonych uszkodze i niesprawno ci pojazdu. Uj te w tej pozycji koszty naprawy nie mog stanowi kryterium dla innych zastosowanych korekt np. korekty stanu technicznego i dbało ci o pojazd. Koszt naprawy mo e by okre lony drog sporz dzenia szacunkowego kosztorysu naprawy. Konieczno potrzeby wykonania naprawy pojazdu jest podstaw do obni enia warto ci w stosunku do pojazdu sprawnego. Do napraw tych zaliczmy np. naprawy elementów oblachowania i powłok lakierniczych, naprawy niesprawnych mechanizmów i zespołów. Koszt naprawy takich uszkodze nale y wliczy przyjmuj c pełen koszt robocizny i materiałów pomocniczych oraz koszt cz ci skorygowany o wska nik amortyzacji, okre lony stosunkiem warto ci pojazdu b d cego przedmiotem wyceny w stanie nieuszkodzonego do ceny pojazdu nowego tego samego typu i modelu. Koszty robocizny ustalamy na podstawie pracochłonno ci jednostkowej poszczególnych czynno ci naprawczych zgodnej lub zbli onej do norm producenta oraz stosowanych stawek roboczogodzinny Szacunkowe koszty niezbd nych napraw pojazdu jak np. naprawa zidentyfikowanych uszkodze , uzupełnienie braków,

ewentualna naprawa blacharska - lakiernicza oraz inne konieczne naprawy zostały ujęte w korektach wartości pojazdu, a zakres naprawy koniecznej został oszacowany metodą zredukowanego kosztu naprawy opisaną w dalszej części ww. opinii.

**Korekta ze względu na sytuacja rynków** - Z uwagi na dużą nadpodaż tego typu pojazdów na rynku i co za tym idzie ewentualnie trudności z odsprzedażą pojazdu w dobie globalnego kryzysu makroekonomicznego, zastosowano korektę ujemną 8%.

**Wartość rynkowa brutto wyżej zidentyfikowanego pojazdu, w stanie jak przed uszkodzeniem, określona na miesiąc czerwiec 2023 roku wynosi:**

**12600 PLN**

(słownie: dwanaście tysięcy siedemset złotych)

w tym VAT (23,0%) 2356,10 PLN

**Wartość brutto pojazdu w stanie uszkodzonym określona na miesiąc czerwiec 2023 roku wynosi:**

**7700 PLN**

(słownie: siedem tysięcy siedemset złotych)

w tym VAT (23,0%) 1439,84 PLN

**Wartość określono na podstawie:**

- notowa wartości rynkowych z katalogu 'Pojazdy Samochodowe - Wartości Rynkowe VI-2023' zweryfikowanych/zaakceptowanych przez wykonawcę opinii,
- korekty mających wpływ na wartość pojazdu
- notowa rynkowych wydawnictwa „Giełda Samochodowa”
- analizę notowa przedmiotu wyceny na rynku europejskim,
- ogłoszenia z portali internetowych,
- własnych obserwacji wartości pojazdu na rynku krajowym,
- korekty mających wpływ na szacowaną docelowo wartość pojazdu,
- kosztu naprawy pojazdu ustalonego na podstawie ogólnych m.in.:
  - metod oszacowania stopnia uszkodzenia pojazdu/,
  - metod zredukowanego kosztu naprawy pojazdu.

Wycena w wersji elektronicznej wana jest bez podpisu i pieczęci wykonawcy.

# DOKUMENTACJA FOTOGRAFICZNA

do opinii nr: Ł/118/516/2023

z dnia: 2023/06/15

## DANE IDENTYFIKACYJNE POJAZDU

Dane: [O] VI-2023

Marka: FORD

Rok produkcji: 2007

Model: Mondeo 2.0 MR`07

Wersja: Silver X

Nr rejestracyjny: EL 504AK

Rodzaj pojazdu: Samochód osobowy



Fot. 1 foto 1



Fot. 2 foto 2



Fot. 3 foto 3



Fot. 4 foto 4



Fot. 5 foto 5



Fot. 6 foto 6



Fot. 7 foto 7



Fot. 8 foto 8



Fot. 9 foto 9



Fot. 10 foto 10



Fot. 11 foto 11



Fot. 12 foto 12



Fot. 13 foto 13



Fot. 14 foto 14



Fot. 15 foto 15



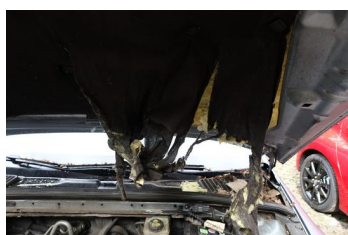
Fot. 16 foto 16



Fot. 17 foto 17



Fot. 18 foto 18



Fot. 19 foto 19



Fot. 20 foto 20



Fot. 21 foto 21



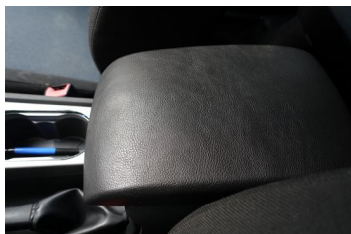
Fot. 22 foto 22



Fot. 23 foto 23



Fot. 24 foto 24



Fot. 25 foto 25



Fot. 26 foto 26



Fot. 27 foto 27



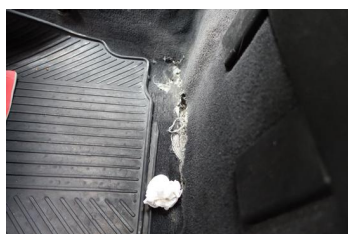
Fot. 28 foto 28



Fot. 29 foto 29



Fot. 30 foto 30



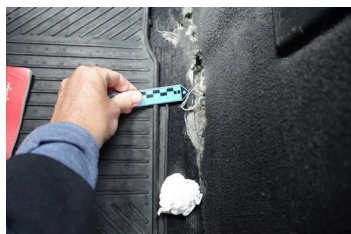
Fot. 31 foto 31



Fot. 32 foto 32



Fot. 33 foto 33



Fot. 34 foto 34



Fot. 35 foto 35



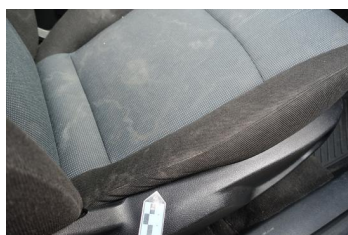
Fot. 36 foto 36



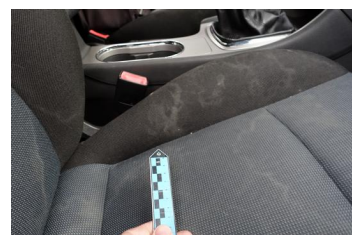
Fot. 37 foto 37



Fot. 38 foto 38



Fot. 39 foto 39



Fot. 40 foto 40



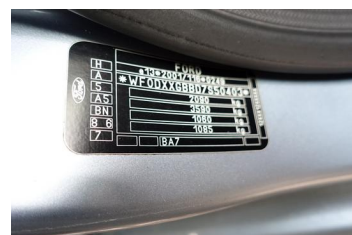
Fot. 41 foto 41



Fot. 42 foto 42



Fot. 43 foto 43



Fot. 44 foto 44



Fot. 45 foto 45



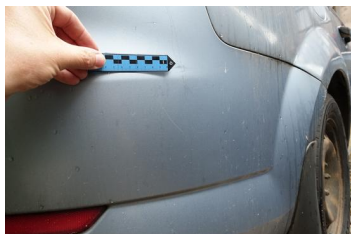
Fot. 46 foto 46



Fot. 47 foto 47



Fot. 48 foto 48



Fot. 49 foto 49



Fot. 50 foto 50



Fot. 51 foto 51



Fot. 52 foto 52



Fot. 53 foto 53



Fot. 54 foto 54



Fot. 55 foto 55



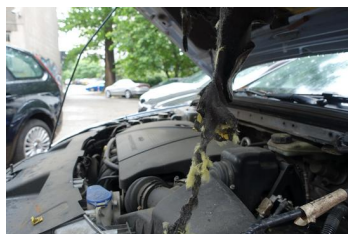
Fot. 56 foto 56



Fot. 57 foto 57



Fot. 58 foto 58



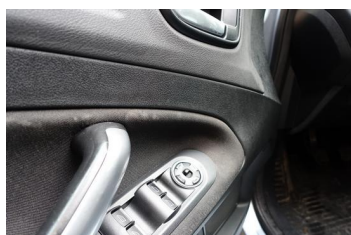
Fot. 59 foto 59



Fot. 60 foto 60



Fot. 61 foto 61



Fot. 62 foto 62



Fot. 63 foto 63



Fot. 64 foto 64



Fot. 65 foto 65



Fot. 66 foto 66



Fot. 67 foto 67

Rzeczoznawca : Rzeczoznawca Maciej Jakóbiec upr.516

Zleceniodawca: Miasto Łódź - Centrum Usług Wspólnych

Adres: ul.Piotrkowska 171/173, 90-447 Łódź

Zlec. pismo, znak: zlecenie klienta

z dnia: 2023/06/15

Właściciel: Centrum Usług Wspólnych

Adres: ul. Piotrkowska 171/173, 90-447 Łódź

Sygnatura akt: zlecenie klienta

Zadanie: Określenie wartości rynkowej pojazdu

**DANE IDENTYFIKACYJNE POJAZDU**

Dane: [O] VI-2023

Marka: FORD

Rok produkcji: 2007

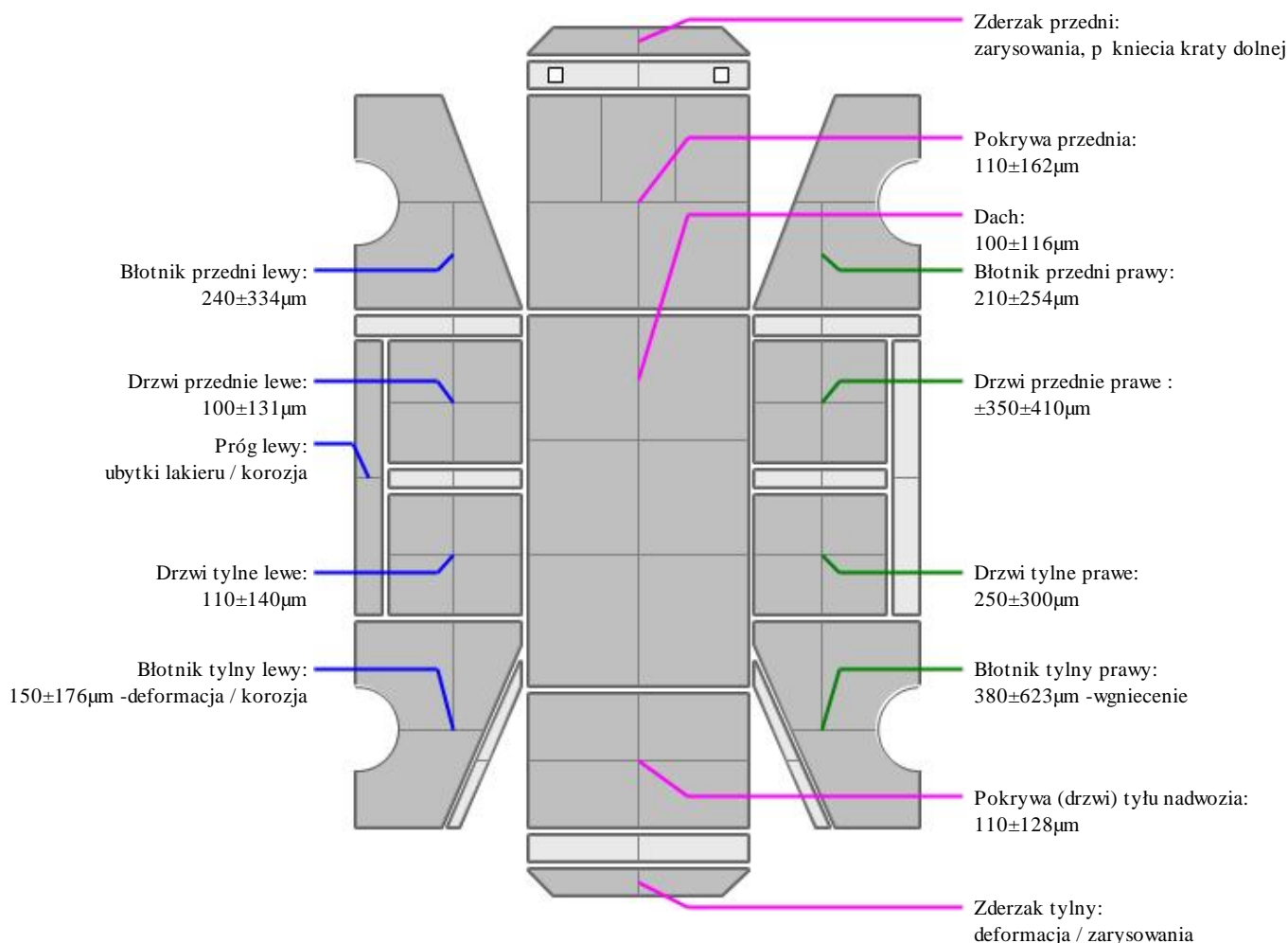
Model: Mondeo 2.0 MR`07

Wersja: Silver X

Nr rejestracyjny: EL 504AK

Rodzaj pojazdu: Samochód osobowy

**OPIS POWŁOKI LAKIEROWEJ**



**INFORMACJE DODATKOWE**

Grubość miernik SaluTon D4 - Fe słaby do dokładnego pomiaru grubości w warstwy niemagnetycznej na podłożu magnetycznym. Wynik wyrażony w µm.

Miernik SaluTron® Combi D4/D4M jest użytecznym, łatwym w obsłudze urządzeniem (w opcji dodatkowej wyposażonym w interfejs RS232 oraz pamięć umożliwiającą gromadzenie danych pomiarowych). SaluTron Combi D4 dokonuje pomiaru na powłokach w wszystkich niemagnetycznych powierzchniach takich jak: powierzchnie syntetyczne, powłoki, lakiery, emalie, miedź, chrom, cynk itp. na stali lub elazie. SaluTron Combi D4 posiada znak CE i jest wykonany zgodnie z normami: DIN 50981, 50984, ISO 2178, 2360, 2808, BS 5411(3,11) 3900 (c,5),





**ARKUSZ USTALENIA WARTO CI POJAZDU**do opinii nr: **Ł/118/516/2023**

z dnia: 2023/06/15

Rzeczoznawca : Rzeczoznawca Maciej Jakóbiec upr.516

Zleceniodawca: Miasto Łódź - Centrum Usług Wspólnych

Adres: ul.Piotrkowska 171/173, 90-447 Łódź

Zlec. pismo, znak: zlecenie klienta

z dnia: 2023/06/15

Właściciel: Centrum Usług Wspólnych

Adres: ul. Piotrkowska 171/173, 90-447 Łódź

Sygnatura akt: zlecenie klienta

Zadanie: Określenie wartości rynkowej pojazdu

**DANE IDENTYFIKACYJNE POJAZDU**

Dane: [O] VI-2023

Marka: FORD

Rok produkcji: 2007

Model: Mondeo 2.0 MR`07

Wersja: Silver X

Nr rejestracyjny: EL 504AK

Rodzaj pojazdu: Samochód osobowy

Nr IE: 011-04987

**USTALENIE WARTO CI POJAZDU**

Ostatnia cena nowego pojazdu: 85 300 PLN brutto na 09/2010

**KATALOG WARTO CI BAZOWYCH (BRUTTO):**

rok	mies.	wart. z katal. [PLN]	wart. zadana [PLN]
2010	05	22650	22650
2009	05	20850	20850
2008	05	19200	19200
2007	05	17700	17700
WARTO BAZOWA BRUTTO (193 mies.)			<b>17 700 PLN</b>

Normatywny okres eksploatacji	<b>193 mies.</b>
DATA PIERWSZEJ REJESTRACJI (rok/mies/dn)	<b>2007/09/24</b>
Rzeczywisty okres eksploatacji	<b>189 mies.</b>
KOREKTA ZA PIERWSZĄ REJESTRACJĘ	<b>375 PLN po korekcie: 18 075 PLN</b>

**LISTA WYPOSAŻENIA:**

Lista wyposażenia na podstawie informacji z bazy danych na okres: 2010.06-2010.09

Przebieg normatywny	<b>243 000 km</b>
Przebieg rzeczywisty odczytany	<b>352 234 km</b>
KOREKTA ZA PRZEBIEG	<b>- 3 554 PLN po korekcie: 14 521 PLN</b>

**ZASTOSOWANE KOREKTY RÓŻNE:**

Opis korekty	[%]	Wart. [PLN]
Stan utrzymania i dbałość o pojazd	-4,0	- 580
Korekta ze względu na serwisowanie pojazdu	-4,0	- 580
Korekta ze względu na sytuację rynkową	-8,0	-1 161
KOREKTY RÓŻNE		<b>- 2 321 PLN po korekcie: 12 200 PLN</b>

**STAN OGUMIENIA:**

O	Koło	Cena	Zuż.	Bieżnik	Koło	Cena	Zuż.	Bieżnik	Koło	Cena	Zuż.	Bieżnik	Koło	Cena	Zuż.	Bieżnik
		[PLN]	[%]	[mm]		[PLN]	[%]	[mm]		[PLN]	[%]	[mm]		[PLN]	[%]	[mm]
Przednia	Lewe:	532	30*	6	Prawe:	532	30*	6								
Tylna	Lewe:	532	30*	6	Prawe:	532	30*	6								
KOREKTA ZA OGUMIENIE					<b>426 PLN po korekcie:</b>			<b>12 626 PLN</b>								

<b>UWAGI</b>
--------------

**UWAGA**

Stan techniczny opisany w niniejszej opinii jest stanem pojazdu dla wyposażenia i stanu technicznego, jaki zidentyfikowałem w dniu oględzin w warunkach występujących w miejscu jego udostępnienia.

Oszacowanie wartości rynkowej pojazdu jest niezależną opinią rzeczoznawcy, posiadającego wymagane uprawnienia.

Oszacowania wartości pojazdu dokonano przy pomocy programu „Info-Ekspert”, w oparciu o bazy wartości pojazdów, jakie ten program zawiera. Wartość bazowa pojazdu to ustalona na określony miesiąc i rok wartość rynkowa pojazdu bazowego przedmiotem marki, roku, modelu i roku produkcji, wprowadzonego do eksploatacji (zarejestrowanego po raz pierwszy po zakupie w stanie nowym). Gdy wycena dotyczy pojazdu wyprodukowanego w roku wyceny, wartość bazowa jest wartością takiego samego modelu pojazdu fabrycznie nowego z wyposażeniem standardowym. Dane w Systemie Info-Ekspert aktualizowane są w cyklu miesięcznym.

Bazy danych obejmują informacje techniczne i cenowe o wartościach pojazdów samochodowych, przyczep i naczep użytkowanych w Polsce. Zakres tej informacji obejmuje:

- podstawowe dane techniczne (marka, typ, model, rodzaj nadwozia, liczba drzwi, masy, wymiary oraz pojemności, rodzaje i moce silników, itp. Dla poszczególnych grup pojazdów, w sposób zróżnicowany, określone są najbardziej charakterystyczne parametry techniczne.
- określenie kompletacji wyposażenia standardowego zgodnie z ofertami nowych pojazdów sprzedawanych w Polsce,
- określenie kompletacji oraz ustalonej wskaźnikowej wartości wyposażenia dodatkowego (ponad standardowego) zgodnie z rzeczywistym poziomem cen i asortymentów fabrycznego wyposażenia, oferowanego przy sprzedaży nowych pojazdów w krajowej sieci sprzedaży. Kompletacja wyposażenia jest systematycznie gromadzona w bazie danych począwszy od 1996 roku.
- średnie wartości rynkowe notowanych pojazdów, które odniesione do lat ich produkcji oraz przyjętych modelowych parametrów - tworzą średnie wartości rynkowe pojazdów bazowych, spełniających następujące kryteria:
  - wyposażonych standardowo,
  - w dobrym stanie technicznym,
  - posiadających aktualne dopuszczenie do ruchu,
  - o przebiegu zgodnym z przebiegiem normatywnym, ustalonym w oparciu o normatywne przebiegi roczne,
  - o średnim zużyciu ogumienia,
  - wprowadzonych do eksploatacji (zarejestrowanych po raz pierwszy) w maju roku zgodnego z rokiem produkcji.

**WARTOŚĆ RYNKOWA POJAZDU** jest cechem produktu (pojazdu) przeznaczanego do wymiany towarowej, wyrażony w kwocie pieniężnej, jaką należy wyłożyć w określonych warunkach zapłaty za pojazd. Wartości rynkowe pojazdów są wynikiem ustaleń cenowych podejmowanych przez kupujących i sprzedających pojazdy na rynku pojazdów użytkowanych.

W programie komputerowym analogicznie jak w księgowych wydaniach "Pojazdy Samochodowe Wartości Rynkowe" notowane są średnie wartości bazowe pojazdów.

**WARTOŚĆ BAZOWA POJAZDU** to uśredniona wartość rynkowa pojazdu określonej marki, typu, modelu i roku produkcji, ustalona na określony miesiąc i odniesiona do pojazdu bazowego, czyli:

- w dobrym stanie technicznym, odpowiednim do okresu użytkowania,
- oferowanego na rynku polskim,
- sprawnego technicznie bez uszkodzeń,
- posiadającego ważne dopuszczenia do ruchu,
- posiadającego wyłącznie wyposażenie standardowe,
- eksploatowanego w okresie od miesiąca maja roku produkcji do miesiąca i roku bazy danych,
- o średnim, normatywnym przebiegu odpowiednim do okresu użytkowania,
- o zużyciu ogumienia nie większym niż 50 procent.

Ustalenie wartości rynkowej pojazdu rozpoczyna się od określenia wartości bazowej.

Wyceniany pojazd z reguły różni się od pojazdu bazowego. Odpowiednio do różnic, pomiędzy pojazdem bazowym, a pojazdem wycenianym, przeprowadza się korekty przyjętej wartości bazowej.

Przebieg wyceny konkretnego pojazdu, czyli określenia jego wartości rynkowej, może opisać następującym wzorem matematycznym:

$$WR = (WB + Kr) * kw * kp * kx + Kg - Kn$$

gdzie:

*WR* - wartość rynkowa  
*WB* - wartość bazowa pojazdu  
*Kr* - wartość korekty dotyczącej daty pierwszej rejestracji  
*kw* - współczynnik korekty dotyczącej wyposażenia  
*kp* - współczynnik korekty dotyczącej przebiegu  
*kx* - współczynnik korekt różnic

*Kg - wartość korekty dotyczącej stanu ogumienia*  
*Kn - wartość korekty z tytułu koniecznej naprawy*

Określenie wartości rynkowej wymaga wykonania wielu operacji obliczeniowych. Zleceane jest określenie wartości rynkowej pojazdu przy pomocy Komputerowego Systemu INFO-EKSPERT, który realizuje w pełni ww. wytyczne. Ponadto program komputerowy pozwala także na precyzyjne wyliczenie wielu wartości porównawczych, które w metodzie manłanej muszą być ustalane w sposób uproszczony, a zatem z mniejszą dokładnością.

Podstawowymi do wyceny określonego pojazdu stanowią indywidualne cechy pojazdu, określone na podstawie jego oględzin i analizy dokumentów oraz ustaleniu jego wartości bazowej. Wartości dotyczą pojazdów bezwypadkowych, zakupionych w Polsce i użytkowanych zgodnie z zaleceniami ich producenta. Zasada pierwszego zakupu w Polsce dotyczy modeli pojazdów, które nie występowały w ofercie importerów i dealerów samochodów w kraju (np. w wartościach samochodów amerykańskich, w których są japońskich, niemieckich itp.)

**Wartości określono na podstawie:**

- notowa rynkowych z katalogu „Pojazdy Samochodowe - Wartości Rynkowe” zweryfikowanych przez wykonawcę opinii;
- notowa rynkowych wydawnictwa „Giełda Samochodowa”
- analiz notowa przedmiotu wyceny na rynku europejskim,
- ogłoszenia z portali internetowych
- własnych obserwacji wartości pojazdu na rynku krajowym
- korekt mających wpływ na szacowaną docelowo wartość pojazdu
- kosztu naprawy pojazdu ustalonego na podstawie oględzin: metod zredukowanego kosztu naprawy

**Wartość pojazdu w stanie uszkodzonym określamy w tej metodzie według zależności**

$$WPU = WR - Znr - Un$$

gdzie:

*WPU - wartość rynkowa pojazdu uszkodzonego*

*WR - wartość rynkowa pojazdu (przed powstaniem uszkodzenia)*

*Znr - zredukowany koszt naprawy pojazdu*

*Un - ubytek wartości naprawionego pojazdu*

Zredukowany koszt naprawy pojazdu ustalamy przyjmując:

- koszt nowych części zamiennych oryginalnych producenta, potrzebnych do naprawy, obniżony proporcjonalnie do amortyzacji pojazdu, lecz nie więcej niż:
  - dla samochodów osobowych do 30% cen w sieci producenta,
  - dla pozostałych pojazdów do 40% cen w sieci producenta.
- koszty robocizny naprawy i lakierowania określone przy założeniu stawek godzinowych robocizny stosowanych przez warsztaty specjalistyczne, obniżony proporcjonalnie do połowy przyjętej amortyzacji części,
- koszty materiałów lakierniczych określone z uwzględnieniem możliwości ich redukcji poprzez zastosowanie materiałów tańszych przy naprawach starszych pojazdów proporcjonalnie do połowy przyjętej amortyzacji części

W praktyce wycen pojazdów mogą występować przypadki braku możliwości dokładnej wyceny kosztów naprawy pojazdu (np. w systemie AUDATEX). W takich przypadkach należy sporządzić szacunkowy kosztorys naprawy określający z możliwym do zrealizowania przybliżeniem wszystkie składniki kosztu analogicznie jak w systemie AUDATEX.

Źródłem kalkulacji szacunkowej mogą być dostępne cenniki części i materiałów, katalogi norm pracochłonności oraz do wiadomości wyceniającego. W przypadku szacunkowego określenia kosztów naprawy pojazdu dalsze postępowanie w zakresie redukcji kosztu naprawy pozostaje identyczne jak dla dokładnego kosztorysu naprawy. Gdy istnieją wiarygodne dane na temat cen tanich materiałów lakierniczych i pomocniczych oraz części spoza sieci producenta, które mogą być zastosowane do prawidłowego wykonania naprawy, wyliczony, zredukowany koszt naprawy powinien być skorygowany do poziomu wynikającego z tych danych. Tak oszacowany zredukowany koszt naprawy stanowi wtedy podstawę do określenia wartości pojazdu uszkodzonego w ramach metody kosztu naprawy. Opracowywanie dokładnego lub szacunkowego kosztorysu naprawy i wyliczenie wartości pojazdu metodą kosztu naprawy jest konieczne dla wszystkich wycen, gdy stopień uszkodzenia pojazdu nie przekracza 30 procent ( $x < 0,30$ ).

Wykonawca opinii nie ponosi odpowiedzialności za wady wyceny powstałe na skutek przyjęcia w dobrej wierze informacji o opiniowanym obiekcie jakie uzyskał od jego właściciela / dysponent lub użytkownika. Jeżeli w momencie uzyskania tych informacji brak było uzasadnionych podstaw do kwestionowania złożonych rzeczoznawcy powyższych oświadczeń.

#### KOMENTARZ

Dane o pojeździe uzyskałem na podstawie jego oględzin oraz informacji o pojeździe zwartych w okazanych mi

dokumentów pojazdu /lub kserokopii/ i informacji uzyskanych z rozkodowania numeru identyfikacyjnego VIN pojazdu.

1. Numer silnika nie odczytałem z natury ze względu na utrudniony dostęp do pola numerowego oraz zanieczyszczenie i korozję pola numerowego silnika.
2. Numer silnika przyjęłem zgodnie z okazanymi dokumentami pojazdu, jeżeli był on w tych dokumentach wykazany. W przeciwnym wypadku numer silnika nie wykazałem w wycenie.
3. Stan pojazdu zweryfikowałem w trakcie przeprowadzenia jego oględzin. W stanie statycznym pojazdu. Pełnej jazdy próbnej NIE wykonałem
4. Zastosowałem korekty zgodnie z weryfikacją stanu technicznego, jakie dokonałem w trakcie oględzin pojazdu na podstawie własnego doświadczenia zawodowego i wiedzy specjalistycznej.
5. Nie badano poprawności i/lub budowy numerów identyfikacyjnych /seryjnych obiektu oraz nie weryfikowano prawdziwości danych obiektu, w tym roku produkcji.
6. Nie zweryfikowano roku produkcji pojazdu. Przyjęto w oparciu o dane przekazane przez Zleceniodawcę.

#### UWAGA

Zastosowałem korektę wartości (procentów) pojazdu, ze względu na występujące różnice między notowaniami wartości wycenianego typu pojazdu w bazie danych programu Info-Ekspert, a średnimi notowaniami z rynku pojazdów wtórnych (Internet, ogłoszenia prasowe), baza wartości pojazdów firmy EUROTAX). Zastosowana przeze mnie korekta z tytułu „notowa rynkowych”, aktualizuje bazę wartości pojazdu do wartości obserwowanych na rynku wtórnym, dla pojazdów analogicznych do wycenianego. Może mieć zarówno wartość dodatnią (+) jak i ujemną (-), co jest odpowiednio zaznaczone przy korekcie. Jeżeli tej korekty nie ma, to oznacza, że wynosi ona 0%, a różnic w wartościach nie ma.

!!! Stanu pojazdu nie zweryfikowałem w próbach ruchowych !!! Silnik pojazdu nie uruchomiłem !!! Rozładowana bateria rozruchowa

Stan pojazdu zweryfikowałem w trakcie oględzin, w badaniu organoleptycznym, bez badań stanowiskowych, warsztatowych oraz bez badania z użyciem specjalistycznego sprzętu warsztatowego - dla pojazdu unieruchomionego - bez wykonania pełnej jazdy próbnej.

Pomiar grubości warstwy lakierniczej nadwozia wykonałem miernikiem SaluTron D4M.

W trakcie oględzin pojazdu nie wykonałem pomiarów geometrii zawieszenia kół jezdnych osi przedniej i tylnej. Po koniecznej naprawie należy bezwzględnie dokonać pomiarów geometrii zawieszenia kół jezdnych osi przedniej / tylnej. Działania powyższe warunkują dalszą bezpieczną eksploatację pojazdu.

Stan techniczny układów elektronicznych pojazdu /o ile były zamontowane fabrycznie w przedmiotowym pojeździe/ w tym m.in.: poduszki powietrzne, ABS, ASR, ESP, napinacze pirotechniczne itp., itd. zweryfikowałem tylko i wyłącznie na podstawie stanu wskazań fabrycznie zamontowanych w pojeździe wskaźników kontrolnych zamieszczonych na desce rozdzielczej samochodu. Oznacza to, że badania tych podzespołów, ich fizycznej obecności w pojeździe oraz ustalenia sprawności technicznej dokonałem tylko i wyłącznie na podstawie informacji o ich stanie, uzyskanej z systemów kontrolnych pojazdu, takich jak: lampki kontrolne, wyświetlacz centralny, komputer pokładowy. Stan nie badałem czy dany podzespół, ABS, ASR, ESP, poduszki bezpieczeństwa, napinacze pasów itp. itd. fizycznie jest zamontowany w pojeździe, czy tylko jego obecność jest elektrycznie symulowana tak, aby defekt nie był wyświetlany przez system pojazdu. Dla pełnej weryfikacji powyższego koniecznym byłoby podłączenie pojazdu do komputerowego testera elektronicznego w ASO pojazdu oraz częściowy demontaż części i podzespołów, pozwalający stwierdzić fizyczną obecność danego zespołu lub części wyposażeń w pojeździe. Nie dysponując takimi możliwościami w warunkach parkingowych, przyjęłem, że brak wyświetlania błędów, usterek i braków komplekacji pojazdu, stanowi o tym, że pojazd jest sprawny i kompletny w tym zakresie.

Szacunkowe koszty niezbędnych napraw pojazdu jak np. naprawa zidentyfikowanych uszkodzeń, uzupełnienie braków, ewentualna naprawa blacharska - lakiernicza oraz inne konieczne naprawy zostały ujęte w korektach wartości pojazdu, a zakres naprawy koniecznej został wyliczony za pomocą programu kosztorysowania napraw pojazdów: AUDATEX / EUROTAXGLASS.

Opinia określa szacunkową wartość pojazdu przy przyjęciu kosztu koniecznych napraw pojazdu na warunki krajowe, dla części oryginalnych, pochodzących z ASO pojazdu.

Opinia określa szacunkową wartość pojazdu na warunki krajowe - polskie przy założeniu, że auto jest już wprowadzone na obszar celny Rzeczypospolitej Polskiej i wszystkie konieczne opłaty administracyjne zostały uiszczone - samochód jest zarejestrowany i ma dowód rejestracyjny.

Ocenia się, iż po prawidłowo przeprowadzonej naprawie pojazdu, przywrócenie do sprawności technicznej, umożliwiającej uzyskanie przez pojazd dopuszczenia do ruchu na terytorium Polski, jest technicznie możliwe.

Przy prawidłowo przeprowadzonej utylizacji uszkodzonych podzespołów, naprawa nie przyniesie szkodliwych odpadów dla środowiska.

Pojazd nie jest odpadem:

- Zgodnie z treścią art. 3 ust. 1 ustawy z dnia 27 kwietnia 2001 roku o odpadach (j.t. Dz. U. z 2010 r. Nr 185, poz. 1243 ze zmianami, dalej zwanej „ustawą o odpadach”).

Samochód uznany za odpad w rozumieniu przepisów o odpadach jest automatycznie pojazdem wycofanym z eksploatacji w rozumieniu art. 3 pkt 6 ustawy z dnia 20 stycznia 2005 roku o recyklingu pojazdów wycofanych z eksploatacji (Dz. U. z 2005 r. Nr 25, poz. 202 ze zmianami, dalej zwanej „ustawą o recyklingu”).

**KLAUZULE I ZASTRZEŻENIA OGRANICZAJĄCE OPINIĘ**

Rzeczoznawca wyraża niniejszą opinię nie odpowiada za:

1. Ukryte wady i uszkodzenia części, wady materiałowe oraz wady montażu pojazdu.
2. Uszkodzenia i braki zespołów, podzespołów i części powstałe po przeprowadzeniu oględzin opiniowanego pojazdu samochodowego.
3. Treść opinii opartą na informacjach co do, których został wprowadzony w błąd przez zleceniodawcę lub które zostały oparte na dowodach zakwestionowanych przez uprawnione organy.
4. Wady prawne udostępnionej dokumentacji badanego obiektu.

- Wartość przedmiotu wyceny oszacowano na datę jaką podano w opinii. Opinia określa wyłącznie szacunkową wartość rynkową pojazdu i może być wykorzystana tylko przez Zlecającego.

Wartość określono w oparciu o notowania cen samochodów używanych na rynku polskim z uwzględnieniem parametrów technicznych i rynkowych mających wpływ na wartość pojazdu. Wycenę przeprowadzono w oparciu o dostarczoną dokumentację oraz badania organoleptyczne wycenianego obiektu. Nie prowadzono badań diagnostycznych oraz weryfikacji warsztatowej przedmiotu wyceny.

Specyfikacja wg programu operacyjnego w zakresie wyposażenia standardowego i dodatkowego nie gwarantuje zgodności ze stanem faktycznym w zakresie niemożliwym do ustalenia przez rzeczoznawcę podczas oględzin.

- Opinia nie jest ekspertyzą stanu technicznego ani gwarancją niezawodności zespołów i podzespołów pojazdu.

- Powyższe oszacowanie wartości, nie może być traktowane jako gwarancja sprzedaży przedmiotu za oszacowaną wartość.

- W trakcie oględzin nie badano oryginalności numeru identyfikacyjnego VIN pojazdu, naniesionego trwale na nadwoziu pojazdu, gdy nie było to przedmiotem niniejszej opinii.

- Przedmiotowa wycena wartości pojazdu nie może być traktowana jako ustalenie dokładnego stanu technicznego opiniowanego obiektu.

- Rzeczoznawca nie bierze na siebie żadnej odpowiedzialności prawnej, a w szczególności odpowiedzialności za wady ukryte i wady nie dające się wykryć bez użycia specjalistycznych metod badawczych (np. mechanoskopia) oraz ewentualnie skutki wynikające z dalszego użytkowania przedmiotu wyceny, a także braki i stan techniczny powstały po przeprowadzeniu oględzin.

Rzeczoznawca nie bierze na siebie odpowiedzialności za wady ukryte prawne/fizyczne

i nieprawdziwe dane/informacje podane przez zleceniodawcę oraz ewentualne skutki wynikające z dalszego użytkowania przedmiotu wyceny, w tym także za skutki wykorzystania samej wyceny.

Przedmiotowa opinia nie jest szczegółową ekspertyzą stanu technicznego ani gwarancją niezawodności zespołów i podzespołów pojazdu, a jedynie jest opisem stanu i została sporządzona wyłącznie na podstawie oględzin w warunkach istniejących w miejscu badania, bez badań specjalistycznych i stanowiskowych w warunkach warsztatowych.

Powyższa wycena nie jest ekspertyzą stanu technicznego przedmiotu wyceny i za taką nie może być uznawana, a w szczególności nie może być traktowana jako gwarancja sprzedaży przedmiotu wyceny za oszacowaną wartość.

Oględziny pojazdu wykonane na posesji / parkingu itp. bez możliwości rozbrojenia pojazdu. Po rozbrojeniu pojazdu mogą zostać ujawnione dodatkowe uszkodzenia bryły nadwozia, układu napędowego czy zawieszenia nieujęte w wycenie kosztów naprawy czy te nieopisane w wycenie wartości rynkowej. Wykonując rzeczoznawca nie bierze za to odpowiedzialności.

Opinię sporządzono bezstronnie zgodnie z najlepszą wiedzą i sumieniem rzeczoznawcy.

Opinia przeznaczona jest dla potrzeb Zleceniodawcy i może być wykorzystana tylko przez Zlecającego.

W przypadku ujawnienia dodatkowych informacji o opiniowanym pojeździe niedostępnych rzeczoznawcy w czasie wykonywania niniejszej opinii, stanowisko rzeczoznawcy przyjęte i zaprezentowane w niniejszej opinii może ulegać zweryfikowaniu.

Wartość pojazdu uwzględniono wszystkie składniki cenotwórcze łącznie z marżą handlową.

Opinia wraz z niniejszymi załącznikami stanowi integralną całość.

Adnen z załączników, ani sama opinia nie mogą być interpretowane oddzielnie.

Wycena wawna jest tylko w oryginale.

Aktualność wyceny: okres jednego miesiąca od daty wykonania opinii.

Niniejsze opracowanie nie jest ekspertyzą stanu technicznego pojazdu i za taką nie może być uznawane.

Nie badano tytułu i praw własności Zleceniodawcy do pojazdu, w tym ewentualnego istnienia ograniczonych praw rzeczowych.

Niniejsza opinia nie może być publikowana w całości lub części w jakimkolwiek dokumencie bez zgody autora oraz bez uzgodnienia z nim formy i treści takiej publikacji.

Na podstawie art. 1 i nast. Ustawy o prawie autorskim i prawach pokrewnych z dnia 4 lutego 1994 roku (Dz. U. Nr 24/94 z późniejszymi zmianami) oraz ochronie z ustawy z dnia 8 czerwca 1993 roku o zwalczaniu nieuczciwej konkurencji (Dz. U. Nr 47 poz. 211 z późniejszymi zmianami) zastępnie zapisami RODO Rozporządzenie Parlamentu Europejskiego i Rady (UE) 2016/679 z dnia 27 kwietnia 2016 r. w sprawie ochrony osób fizycznych w związku z przetwarzaniem danych osobowych i w sprawie swobodnego przepływu takich danych oraz uchylenia dyrektywy 95/46/WE (ogólne rozporządzenie o ochronie danych) wszelkie prawa są zastrzeżone.

Adna część jak i całość opinii nie może być powielana i rozpowszechniana lub dalej rozpowszechniana w jakiegokolwiek formie i w jakiegokolwiek sposób (w tym także elektroniczny lub mechaniczny lub inny albo na wszelkich polach eksploatacji) łącznie z kopiowaniem, szeroko pojętą digitalizacją, fotokopiowaniem lub kopiowaniem, w tym także zamieszczeniem w

Internecie -bez pisemnej zgody ww. opinii autora.

Jakiegolwiek u ycie lub wykorzystanie powy szej opinii w cało ci lub w cz ci bez zgody autora lub autorów z naruszeniem prawa jest zabronione pod gro b kary i mo e by cigane prawnie.

Wycena w wersji elektronicznej wa na jest bez podpisu i piecz tek wykonawcy.

---

WARTO RYNKOWA BRUTTO PO ZAOKR GLENIU ..... **12 600 PLN**

**ARKUSZ USTALENIA WARTO CI POJAZDU W STANIE USZKODZONYM**

do opinii nr: Ł/118/516/2023

z dnia: 2023/06/15

Rzeczoznawca : Rzeczoznawca Maciej Jakóbiec upr.516

Zleceniodawca: Miasto Łód - Centrum Usług Wspólnych

Adres: ul.Piotrkowska 171/173, 90-447 Łód

Zlec. pismo, znak: zlecenie klienta

z dnia: 2023/06/15

Wła ciciel: Centrum Usług Wspólnych

Adres: ul. Piotrkowska 171/173, 90-447 Łód

Sygnatura akt: zlecenie klienta

Zadanie: Okre lenie warto ci rynkowej pojazdu

**DANE IDENTYFIKACYJNE POJAZDU**

Dane: [O] VI-2023

Marka: FORD

Rok produkcji: 2007

Model: Mondeo 2.0 MR`07

Wersja: Silver X

Nr rejestracyjny: EL 504AK

Rodzaj pojazdu: Samochód osobowy

Nr IE: 011-04987

Warto pojazdu nieuszkodzonego (zało ony wiek pojazdu jak w dniu wyceny - 189 mies.) . **12 600 PLN**

Współczynnik amortyzacji pojazdu ..... 0,22

Współczynnik zbywalno ci pojazdu nowego ..... 0,80

**CZ CI DO NAPRAWY**

L.p.	Nazwa elementu	Lewy/Prawy
	<b>1 Nadwozie lakierowane</b>	
1	Błotnik tylny	L
	<b>2 Wyposa enie nadwozia</b>	
2	Zderzak przedni kpl.	
3	Reflektor kpl.	L
4	Wykładziny podłogi	
	<b>7 Reszta</b>	
5	Akumulator	

**CZ CI DO WYMIANY**

L.p.	Nazwa elementu	Lewy/Prawy
	<b>2 Wyposa enie nadwozia</b>	
1	Zderzak tylny kpl.	

**WYCENA ZESPOŁÓW POJAZDU**

L.p.	Nazwa zespołu	Udział [%]	Zniszczenie [%]	Wart. poz. zesp. [PLN]
1	Nadwozie lakierowane	18	2	2 223
2	Wyposa enie nadwozia	43	2	5 310
3	Silnik z osprz tem	17	0	2 142
4	Układ nap dowy	7	0	882
5	Zawieszenie przednie z układem kierowniczym	7	0	882
6	Zawieszenie tylne	4	0	504
7	Reszta	4	1	499
Bazowa warto głównych zespołów pojazdu .....				<b>12 442 PLN</b>

**WYLICZENIE WARTO CI POJAZDU W STANIE USZKODZONYM****Metoda zredukowanego kosztu naprawy w oparciu o szacunkowy koszt naprawy**

Warto pojazdu nieuszkodzonego przy zało onym wieku .....	12 600 PLN
Koszt naprawy oszacowany na podstawie obrazu uszkodze .....	8 416 PLN



Współczynnik redukcji kosztu części .....	0,30
Współczynnik redukcji pozostałych składników naprawy .....	0,65
Współczynnik zmiany kosztu naprawy .....	1,08
Zredukowany koszt naprawy .....	4 899 PLN
Wynik metody zredukowanego kosztu naprawy .....	<b>7 701 PLN</b>

#### **Metoda stopnia uszkodzenia**

Wartość pojazdu nieuszkodzonego przy założonym wieku .....	12 600 PLN
Stopień uszkodzenia .....	0,0125
Współczynnik stopnia uszkodzenia .....	0,95
Współczynnik uszkodzeń ukrytych .....	0,98
Współczynnik zbywalności .....	0,23
Wynik metody stopnia uszkodzenia .....	<b>2 664 PLN</b>

#### **PODSUMOWANIE**

Wartość pojazdu uszkodzonego określona: Metodą zredukowanego kosztu naprawy. .	<b>7 701 PLN</b>
WARTOŚĆ RYNKOWA BRUTTO PO ZAKRĘGLENIU .....	<b>12 600 PLN</b>
Zakreślona wartość pojazdu uszkodzonego .....	<b>7 700 PLN</b>
Różnica wartości pojazdu przed i po szkodzie .....	<b>4 900 PLN</b>
Współczynnik kosztu naprawy względem wartości rynkowej .....	0,67